

Zarządzenie Nr 44/12
Burmistrza Lidzbarka
z dnia 23 sierpnia 2012r.

w sprawie przyjęcia informacji z wykonania budżetu gminy Lidzbark
za I półrocze 2012 r.

Na podstawie art. 266 ust. 1 ustawy z dnia 27 sierpnia 2009 r. o finansach publicznych (Dz. U. z 2009 r. Nr 157 poz. 1240 z późn. zm.) i Uchwały Nr XLV/345/10 Rady Miejskiej w Lidzbarku z dnia 29 lipca 2010 roku w sprawie: określenia zakresu i formy informacji o przebiegu wykonania budżetu Gminy Lidzbark za pierwsze półrocze roku budżetowego

zarządzam, co następuje:

§ 1.

1. Przyjąć informację z wykonania budżetu gminy Lidzbark za I półrocze 2012 r., według którego:

- | | |
|--|---------------|
| 1) plan dochodów po dokonanych zmianach wynosi | 37 122 573,37 |
| 2) wykonanie | 19 806 231,11 |
| 3) plan wydatków po dokonanych zmianach wynosi | 39 576 004,37 |
| 4) wykonanie | 19 080 231,21 |

w brzmieniu określonym w załączniku nr 1 do niniejszego Zarządzenia

2. Przyjąć informację z wykonania planu finansowego samorządowych instytucji kultury za I półrocze 2012 r., w brzmieniu określonym w załączniku nr 2 do niniejszego Zarządzenia.

3. Przyjąć informację o kształtowaniu się wieloletniej prognozy finansowej gminy Lidzbark za I półrocze 2012 r., w tym o przebiegu realizacji przedsięwzięć w brzmieniu określonym w załączniku nr 3 do niniejszego zarządzenia.

§ 2.

Informacje, o których mowa w § 1 przedstawić w terminie do 31 sierpnia 2012 r.:

1. Radzie Miejskiej w Lidzbarku
2. Regionalnej Izbie Obrachunkowej w Olsztynie

§ 3.

Zarządzenie wchodzi w życie z dniem podjęcia i podlega ogłoszeniu w sposób zwyczajowo przyjęty.

Burmistrz Lidzbarka
Jan Rogowski



INFORMACJA
Z WYKONANIA BUDŻETU GMINY LIDZBARK
ZA I PÓŁROCZE 2012 ROKU

Budżet Gminy w Lidzbarku na 2012 rok został uchwalony Uchwałą Nr XIII/97/11 Rady Miejskiej w Lidzbarku z dnia 12 grudnia 2011 r.

Uchwała budżetowa określała:

| | | |
|-------------------|---|---------------|
| Dochody budżetowe | – | 36 909 065 zł |
| Wydatki budżetowe | – | 39 436 930 zł |
| Deficyt budżetowy | – | 2 527 865 zł |
| Przychody | – | 3 308 983 zł |
| Rozchody | – | 781 118 zł |

Dokonano następujących zmian budżetu Gminy Lidzbark w I półroczu roku 2012:

1. Zarządzeniem Burmistrza Lidzbarka Nr 7/12 z dnia 6 lutego 2012 r.
2. Uchwałą Rady Miejskiej Nr XV/110/12 z dnia 27 lutego 2012 r.
3. Uchwałą Rady Miejskiej Nr XVI/125/12 z dnia 26 marca 2012 r.
4. Zarządzeniem Burmistrza Lidzbarka Nr 21/12 z dnia 28 marca 2012 r.
5. Uchwałą Rady Miejskiej Nr XVII/138/12 z dnia 26 kwietnia 2012 r.
6. Zarządzeniem Burmistrza Lidzbarka Nr 29/12 z dnia 27 kwietnia 2012 r.
7. Uchwałą Rady Miejskiej Nr XVIII/152/12 z dnia 31 maja 2012 r.
8. Zarządzeniem Burmistrza Lidzbarka Nr 34/12 z dnia 13 czerwca 2012 r.
9. Zarządzeniem Burmistrza Lidzbarka Nr 37/12 z dnia 29 czerwca 2012 r.

Po dokonanych zmianach budżet Gminy Lidzbark na dzień 30 czerwca 2012 r. kształtował się następująco:

| | | |
|-------------------|---|------------------|
| Dochody budżetowe | – | 37 122 573,37 zł |
| Wydatki budżetowe | – | 39 576 004,37 zł |
| Deficyt budżetowy | – | 2 453 431 zł |
| Przychody | – | 3 234 549 zł |
| Rozchody | – | 781 118 zł |

WYKONANIE BUDŻETU GMINY ZA I PÓŁROCZE 2012 ROKU

Gmina Lidzbark na 2012 r. po zmianach miała zaplanowane:

Dochody budżetowe w wysokości 37 122 573,37 zł

w tym:

- dochody bieżące 35 715 763,37

- dochody majątkowe 1 406 810,00

Wydatki budżetowe w wysokości 39 576 004,37 zł

w tym:

- wydatki bieżące 35 521 300,37

- wydatki majątkowe 4 054 704,00

Deficyt budżetowy w wysokości 2 453 431 zł

Finansowanie:

Przychody ogółem: 3 234 549 zł

z tego

- inne źródła 3 234 549 zł

w tym:

- środki na pokrycie deficytu 2 453 431 zł

Rozchody ogółem: 781 118 zł , na pokrycie spłat rat pożyczki i kredytu.

W trakcie realizacji budżetu za I półrocze 2012 r. gmina osiągnęła:

- dochody budżetowe w wysokości 19 806 231,11 zł, co stanowi 53,4% planu rocznego,

- wydatki budżetowe w wysokości 19 080 231,21 zł, tj. 48,2% planu,

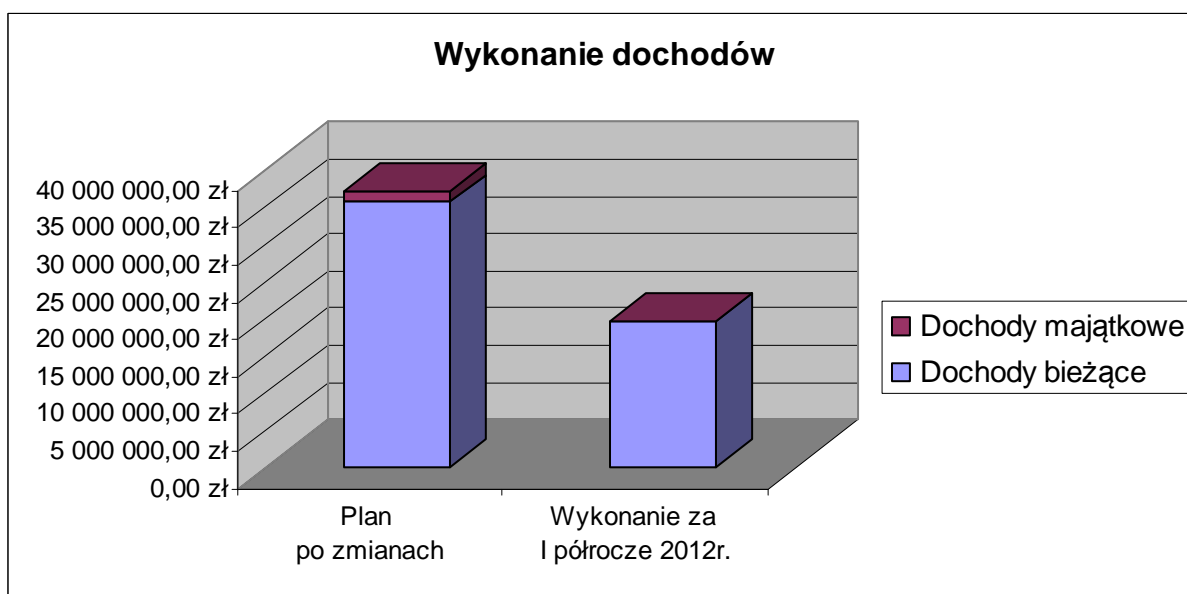
- nadwyżka budżetowa 725 999,90 zł

DOCHODY BUDŻETOWE GMINY LIDZBARK ZA I PÓŁROCZE 2012 ROK

Planowane dochody budżetowe po zmianach wynoszą 37 122 573,37 zł, wykonane natomiast zostały za I półrocza 2012 r. w wysokości 19 806 231,11 zł, co stanowi 53,4 % planowanych.

Wykonanie dochodów przedstawia poniższa tabela:

| Wyszczególnienie | Plan po zmianach | Wykonanie za I półrocze 2012r. | % wykonania |
|-----------------------------|----------------------|--------------------------------|-------------|
| Dochody budżetowe w tym: | 37 122 573,37 | 19 806 231,11 | 53,4 |
| Dochody bieżące | 35 715 763,37 | 19 662 388,13 | 55,1 |
| Dochody majątkowe | 1 406 810,00 | 143 842,98 | 10,2 |



Dochody wg źródeł ich pochodzenia przedstawiają się następująco:

| Lp. | Wyszczególnienie | Plan po zmianach | Wykonanie za I półrocze 2012r. | % wykonania |
|-----|---|------------------|--------------------------------|-------------|
| 1. | Dochody własne gminy | 6 692 925 | 3 704 341,37 | 55,3 |
| 2. | Udziały w podatkach stanowiących dochód budżetu państwa w tym: | 4 823 000 | 2 223 733,85 | 46,1 |
| | - udział w PIT | 4 785 000 | 2 177 613 | 45,5 |
| | - udział w CIT | 38 000 | 46 120,85 | 121,4 |
| 3. | Subwencja ogólna | 17 165 521 | 9 741 700 | 56,7 |
| 4. | Dotacje celowe otrzymane z budżetu państwa na realizację zadań bieżących z zakresu administracji rządowej | 6 679 961,37 | 3 590 937,37 | 53,8 |
| 5. | Dotacje celowe otrzymane z budżetu państwa na realizację własnych zadań bieżących gminy | 508 506 | 378 068 | 74,3 |

| | | | | |
|-----|---|----------------------|----------------------|-------------|
| 6. | Dotacje celowe otrzymane z budżetu państwa na realizację inwestycji własnych gmin | 126 441 | 0 | 0 |
| 7. | Wpływy z tytułu pomocy finansowej udzielanej między jst na zadania inwestycyjne | 14 700 | 0 | 0 |
| 8. | Wpływy z tytułu pomocy finansowej udzielanej między jst na zadania bieżące | 4 500 | 2 500 | 55,5 |
| 9. | Dotacje otrzymane z państwowych funduszy celowych na dofinansowanie inwestycji | 200 000 | 0 | 0 |
| 10. | Środki uzyskane w ramach programów finansowanych z udziałem środków europejskich | 868 812 | 164 950,52 | 19,0 |
| 11 | Środki z innych źródeł | 38 207 | 0 | 0 |
| | RAZEM | 37 122 573,37 | 19 806 231,11 | 53,4 |

Powyżej 100% w I półroczu 2012 r. zostały wykonane udziały w CIT .Powyżej 50% zostały wykonane:

- dochody własne,
- subwencja ogólna,
- dotacje celowe na zadania zlecone gminy,
- dotacje celowe na zadania własne gminy,
- wpływy z tytułu pomocy finansowej na zadania bieżące

Natomiast poniżej 50% wykonano udziały w PIT, tj. 45,5% oraz środki w ramach programów finansowych z udziałem środków europejskich – 19%.

Nie osiągnięto dochodów w I półroczu w następujących pozycjach :

- dotacje celowe na zadania realizowane w drodze porozumień z organami administracji rządowej
- dotacje celowe z budżetu państwa na inwestycje
- wpływy z pomocy finansowej udzielonej między jst na inwestycje
- dotacje z państwowych funduszy celowych
- wpływy z tytułu pomocy finansowej na zadania inwestycyjne
- środki z innych źródeł

Realizacja w/w dochodów nastąpi w II półroczu 2012r.

Dochody własne

Dochody własne gminy za I półrocze 2012 r. zostały wykonane w wysokości 3 704 341,37 zł, co stanowi 55,3% planowanych.

Szczegółowo dochody własne przedstawiono w poniższej tabeli:

| Lp. | Wyszczególnienie | Plan po zmianach | Wykonanie z I półrocze 2012r. | % wykonania |
|-----|--------------------------|------------------|-------------------------------|-------------|
| 1. | Podatek rolny | 347 840 | 208 818,69 | 60,0 |
| 2. | Podatek leśny | 311 560 | 186 910,73 | 60,0 |
| 3. | Podatek od nieruchomości | 3 230 200 | 1 838 696,74 | 56,9 |

| | | | | |
|-----|---|------------------|---------------------|-------------|
| 4. | Podatek od środków transportowych | 285 302 | 153 690,74 | 53,9 |
| 5. | Podatek od spadków i darowizn | 25 000 | 6 522,01 | 26,1 |
| 6. | Opłata od posiadania psów | 1 600 | 2 830 | 176,9 |
| 7. | Podatek opłacany w formie karty podatkowej | 9 000 | 3 877,31 | 43,1 |
| 8. | Podatek od czynności cywilnoprawnych | 152 500 | 77 747 | 51,0 |
| 9. | Rekompensaty utraconych dochodów w podatkach i opłatach lokalnych | 0 | 719 | 0 |
| 10. | Opłata skarbową | 28 000 | 16 713 | 59,7 |
| 11. | Opłata targowa | 55 000 | 17 099 | 31,1 |
| 12. | Opłata miejscowa | 15 000 | 0 | 0 |
| 13. | Opłata za wydanie zezwolenia na sprzedaż alkoholu | 195 000 | 170 464,56 | 87,4 |
| 14. | Opłata eksploatacyjna | 21 000 | 0 | 0 |
| 15. | Dochody z majątku gminy | 844 500 | 344 320,64 | 40,8 |
| 16. | Wpływy z opłat i kar za korzystanie ze środowiska | 355 000 | 180 005,67 | 50,7 |
| 17. | Pozostałe dochody własne | 816 423 | 495 926,28 | 60,7 |
| | Razem | 6 692 925 | 3 704 341,37 | 55,3 |

Większość pozycji dochodów własnych została wykonana powyżej 50% wielkości planowanych.

Poniżej 50% zostały wykonane:

- podatek od spadków i darowizn,
- podatek opłacany w formie karty podatkowej,
- opłata targowa,
- dochody z majątku gminy,

Nie osiągnięto dochodów w I półroczu z tytułu opłaty miejscowej i eksploatacyjnej. Pierwsza wpłata w/w dochodów przypada w II półroczu .

Dochody z majątku gminy zostały wykonane w I półroczu 2012 r. w 40,8% i obejmują:

| Lp. | Treść | Plan po zmianach | Wykonanie za I półrocze 2012r. | % wykonania |
|-----|--|------------------|--------------------------------|-------------|
| 1. | Wpływy z opłat za zarząd i użytkowanie wieczyste nieruchomości | 27 000 | 24 124,02 | 89,3 |
| 2. | Dochody z najmu i dzierżawy składników majątkowych | 105 000 | 61 845,82 | 58,9 |
| 3. | Wpływy z tytułu przekształcenia prawa użytkowania wieczystego przysługującego osobom fizycznym w prawo własności | 2 300 | 1 330 | 57,8 |

| | | | | |
|----|---|----------------|-------------------|-------------|
| 4. | Wpłaty z tytułu odpłatnego nabycia prawa własności oraz prawa użytkowania wieczystego nieruchomości | 290 200 | 53 305,86 | 18,4 |
| 5. | Dochody z najmu i dzierżawy składników majątkowych – mieszkaniowy zasób gminy zarządzany przez PGK sp. z o.o. | 420 000 | 203 287,53 | 48,4 |
| 6. | Pozostałe odsetki | 0 | 427,41 | 0 |
| | RAZEM | 844 500 | 344 320,64 | 40,8 |

Wpływy z tytułu odpłatnego nabycia prawa własności oraz prawa użytkowania wieczystego nieruchomości za I półrocze 2012 r. wynoszą 53 305,86 zł, tj. 18,4%.

W I półroczu ogłoszono przetarg nieograniczony na sprzedaż działek na ul. Chopina .

Pozostałe dochody własne w I półroczu 2012 r. zostały wykonane w wysokości 495 926,28 zł tj. 60,7% i obejmują:

- odsetki bankowe od środków zgromadzonych na rachunkach bankowych,
- odpłatność za przedszkole,
- odpłatność na usługi opiekuńcze,
- wpływy z usług,
- odsetki od nieterminowych wpłat z tytułu podatków i opłat,
- mandaty,
- darowizna
- dochody gminy związane z realizacją zadań zleconych,
- i inne

Subwencja ogólna

Subwencja ogólna w I półroczu 2012r. została wykonana w wysokości 9 741 700 zł tj. 56,7% i obejmuje:

- | | |
|---------------------------------------|--------------|
| - część oświatowa subwencji ogólnej | 6 181 000 zł |
| - część wyrównawcza subwencji ogólnej | 3 379 368 zł |
| - część równoważąca subwencji ogólnej | 181 332 zł |

Dotacje celowe na zadania z zakresu administracji rządowej

Dotacje na zadania zlecone zostały wykonane w I półroczu 2012r. w wysokości 3 590 937,37 zł, tj. 53,8% i obejmują:

- 338 113,37 zł - dotacja celowa z przeznaczeniem na realizację ustawy z dnia 10 marca 2006r. o zwrocie podatku akcyzowego zawartego w cenie oleju napędowego,
- 56 960 zł - dotacja celowa z Urzędu Wojewódzkiego na dofinansowanie wynagrodzeń pracowników Wydziału Spraw Obywatelskich, USC i ½ stanowiska działalności gospodarczej,
- 1 256 zł - dotacja z Krajowego Biura Wyborczego na aktualizację rejestru wyborców,
- 3 194 608 zł - dotacja celowa z Urzędu Wojewódzkiego na zadania bieżące zlecone z zakresu opieki społecznej.

Dotacje celowe na zadania własne gminy

Dotacje te zostały wykonane za I półrocze 2012 r. w wysokości 378 068 zł tj. 74,3% i obejmują:

- 317 559 zł - dotacja celowa na zadania z zakresu pomocy społecznej.
- 60 509 zł - dotacja celowa na pomoc materialną dla uczniów.

Dotacje celowe otrzymane z budżetu państwa na realizację inwestycji własnych gmin

Dotacje zostały wykonane w I półroczu 2012 r. w wysokości 0.
Środki w wysokości 126 441 zł wpłyną w II półroczu w związku z realizacją zadania „ Budowa Sali sportowej w Kiełpinach”

Wpływy z tytułu pomocy finansowej udzielanej między jst na zadania inwestycyjne

Wykonanie w I półroczu 2012 r. 0. Realizacja w II półroczu 2012 r. dotyczy dofinansowania z Urzędu Marszałkowskiego planowanej budowy małej infrastruktury turystycznej w miejscowościach Koty i Wąpiersk.

Wpływy z tytułu pomocy finansowej udzielanej między jst na zadania bieżące

Wykonanie w I półroczu w wysokości 2.500zł tj.55,5 % dotyczy dofinansowania z Powiatu Działdowskiego realizacji zadania GEPTA w Kiełpinach.

Kwota 2000zł dotyczy dofinansowania z Powiatu działdowskiego zakupu pilarki do drewna dla Ochotniczej Straży Pożarnej z Bryńska .

Dotacje otrzymane z państwowych funduszy celowych na dofinansowanie inwestycji

Dotacje zostały wykonane w I półroczu 2012 r. w wysokości 0.

Środki w wysokości 200 000zł wpłyną w II półroczu w ramach Programu Ministra Rozwój infrastruktury kultury na zadanie „ Modernizacja MGOK oraz zakup specjalistycznego wyposażenia „,

Środki uzyskane w ramach programów finansowanych z udziałem środków europejskich

Wykonanie w I półroczu 2012 r. w wysokości 164 950,52 zł tj. 19% planowanych i obejmuje:

| Lp. | Nazwa programu | Nazwa zadania | Plan po zmianach | Wykonanie w I półroczu 2012r. | % wykonania |
|-----|-----------------------------------|--|------------------|-------------------------------|-------------|
| 1 | Program operacyjny Kapitał ludzki | Poznawajmy przeszłość i twórzmy przyszłość | 71 556 | 75 756 | 104,9 |
| 2 | Comenius | Uczenie się przez całe życie | 24 087 | 0 | 0 |
| 3 | PROW Leader | Urządzenie placów zabaw jako miejsc wypoczynkowych w Bełku, Jamielniku i Wlewku. Urządzenie boiska sportowego w Bełku oraz remont świetlicy wiejskiej w Jamielniku | 132 213 | 0 | 0 |
| 4 | PROW Leader | Urządzenie ścieżki rowerowej II etap | 24 900 | 0 | 0 |
| 5 | PROW Leader | Rozbudowa placu zabaw nad jeziorem lidzbarskim, jako miejsca | 22 4 900 | 0 | 0 |

| | | | | | |
|--------------|-------------|--|----------------|-------------------|-----------|
| | | wypoczynkowego dla dzieci | | | |
| 6 | PROW | Kompleksowa modernizacja systemów grzewczych w Szkole Podstawowej w Starym Dłutowie i Kiełpinach poprzez wykorzystanie odnawialnych źródeł energii (refundacja za 2011r.) | 89 195 | 89 194,52 | 100 |
| 7 | PROW Leader | Budowa świetlicy wiejskiej w m. Zdrojek | 96 308 | 0 | 0 |
| 8 | PROW | Remont, modernizacja i wyposażenie świetlicy wiejskiej w m. Cibórz | 165 653 | 0 | 0 |
| 9 | PROW Leader | Budowa Sali sportowej w Kiełpinach | 240 000 | 0 | 0 |
| Razem | | | 868 812 | 164 950,52 | 19 |

Środki z innych źródeł

Wykonanie w I półroczu 2012r. O. Realizacja w II półroczu i dotyczy środków z WFOŚ i GW na usuwanie wyrobów zawierających azbest.

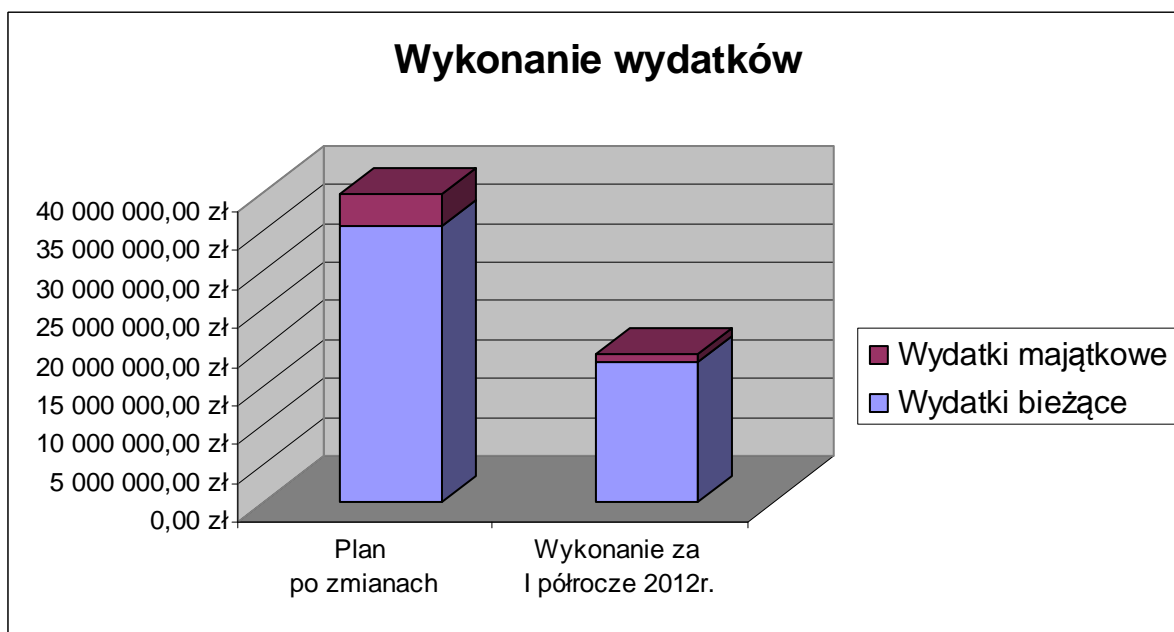
Szczegółowe zestawienie dochodów budżetu gminy za I półrocze 2012 r. wg działów, rozdziałów i paragrafów przedstawiono w załączniku Nr 1.

WYDATKI BUDŻETOWE GMINY LIDZBARK ZA I PÓŁROCZE 2012 ROKU.

W I półroczu 2012 r. Gmina zrealizowała wydatki w wysokości 19 080 231,21 zł, co stanowi 48,2% planowanych .

Strukturę wykonanych wydatków Gminy za I półrocze 2012 r. wg głównych pozycji zawiera poniższa tabela:

| Wyszczególnienie | Plan po zmianach | Wykonanie za I półrocze 2012r. | % wykonania |
|---|-------------------------|---------------------------------------|--------------------|
| Wydatki ogółem tym: | 39 576 004,37 | 19 080 231,21 | 48,2 |
| I. Wydatki majątkowe | 4 054 704 | 1 101 560,85 | 27,2 |
| 1. inwestycje i zakupy inwestycyjne z tego: | 3 873 004 | 1 101 560,85 | 28,4 |
| Wydatki na programy finansowane z udziałem środków , o których mowa w art.5 ust. 1 pkt 2 i 3 ufp | 1 204 179 | 233 422,78 | 19,4 |
| 2. dotacje na inwestycje | 81 700 | 0 | 0,0 |
| 3. wniesienie wkładów do spółek prawa handlowego | 100 000 | 0 | 0,0 |
| II. Wydatki bieżące | 35 521 300,37 | 17 978 670,36 | 50,6 |
| - wynagrodzenia i składki od nich naliczane | 17 356 825,67 | 9 076 154,44 | 50,9 |
| - wydatki na programy finansowane z udziałem środków , o których mowa w art.5 ust. 1 pkt 2 i 3 ufp, z tego: | 95 643 | 79 369,30 | 83,0 |
| wynagrodzenia i składki od nich naliczane | 25 020 | 24 960 | 99,8 |
| - wydatki związane z realizacją zadań statutowych jednostek budżetowych | 8 965 129,70 | 4 169 799,40 | 46,5 |
| - dotacje na zadania bieżące | 1 280 097 | 651 642,08 | 50,9 |
| - świadczenia na rzecz osób fizycznych | 7 379 605 | 3 786 601,77 | 51,3 |
| - wydatki na obsługę długu | 444 000 | 215 103,37 | 48,4 |



W planowanych wydatkach budżetowych ogółem wydatki majątkowe stanowią 10,2%, natomiast wydatki bieżące 89,8%.

Wydatki bieżące zostały wykonane za I półrocze 2012 r. w 50,6%, natomiast wydatki majątkowe w 27,2% planowanych.

W wykonaniu za I półrocze w wydatkach bieżących przeważają wynagrodzenia i składki od nich naliczane i stanowią 50,9% planowanych.

Wydatki związane z realizacją zadań statutowych jednostek budżetowych wykonano w 46,5% planowanych, natomiast świadczenia na rzecz osób fizycznych w 51,3% planowanych.

Wydatki na programy finansowane z udziałem środków europejskich zostały wykonane : bieżące w 83% natomiast inwestycyjne w 19,4%.

Zmiany w planie wydatków na realizację programów finansowych z udziałem środków europejskich przedstawia poniższa tabela.

| Lp. | Nazwa Programu | Nazwa zadania | Dział / Rozdział | Plan na 1.01.2012 | Plan po zmianach | Wykonanie Za I półrocze 2012 r. | % wykonania |
|----------------------------|----------------|--|------------------|-------------------|------------------|---------------------------------|-------------|
| I WYDATKI MAJĄTKOWE | | | | | | | |
| 1. | PROW Leader | Urządzenie ścieżki rowerowej – II etap | 630/ 63095 | 0 | 50 464 | 0 | 0 |
| 2 | PROW Leader | Rozbudowa placu zabaw nad jeziorem lidzbarskim, jako miejsca wypoczynkowego dla dzieci | 900/ 90095 | 0 | 49 814 | 49 813,82 | 100,0 |

| | | | | | | | |
|---------------------------|--|---|---------------|------------------|------------------|-------------------|-------------|
| 3 | PROW | Urządzenie placów zabaw jako miejsc wypoczynkowych w Bełku, Jamielniku i Wlewku. Urządzenie boiska sportowego w Bełku oraz remont świetlicy w Jamielniku. | 900/ 90095 | 218 810 | 215 965 | 183 608,96 | 85,0 |
| 4 | PROW Leader | Budowa Sali sportowej w Kiełpinach | 926/ 92601 | 602 500,- | 488 191 | 0,- | 0 |
| 5. | PROW Leader | Budowa świetlicy wiejskiej w m. Zdrojek | 921/ 92109 | 137 074 | 137 074 | 0 | 0 |
| 6. | PROW odnowa i rozwój wsi | Remont, modernizacja i wyposażenie świetlicy wiejskiej w Ciborzu | 921/ 92109 | 262 671 | 262 671 | 0 | 0 |
| Razem majątkowe | | | | 1 221 055 | 1 204 179 | 233 422,78 | 19,4 |
| II WYDATKI BIEŻĄCE | | | | | | | |
| 7. | Program Operacyjny Kapitał Ludzki | Poznawajmy przeszłość i twórzmy przyszłość | 801/ 80101 | 71 556 | 71 556 | 69 340,45 | 96,9 |
| 8. | Comenius | Uczenie się przez całe życie | 801/ 80110 | 24 087 | 24 087 | 10 028,85 | 41,6 |
| Razem bieżące | | | | 95 643 | 95 643 | 79 369,30 | 83,0 |
| OGÓŁEM | | | | 1 316 698 | 1 299 822 | 312 792,08 | 24,1 |

Wydatki na obsługę długu w I półroczu 2012 r. wykonano w wysokości 215 103,37 zł tj. 48,4% planowanych.

Dotacje na zadania bieżące udzielone z budżetu gminy wykonano w I półroczu 2012 r. w wysokości 651 642,08 zł, tj. 50,9%.

Dotacje obejmują:

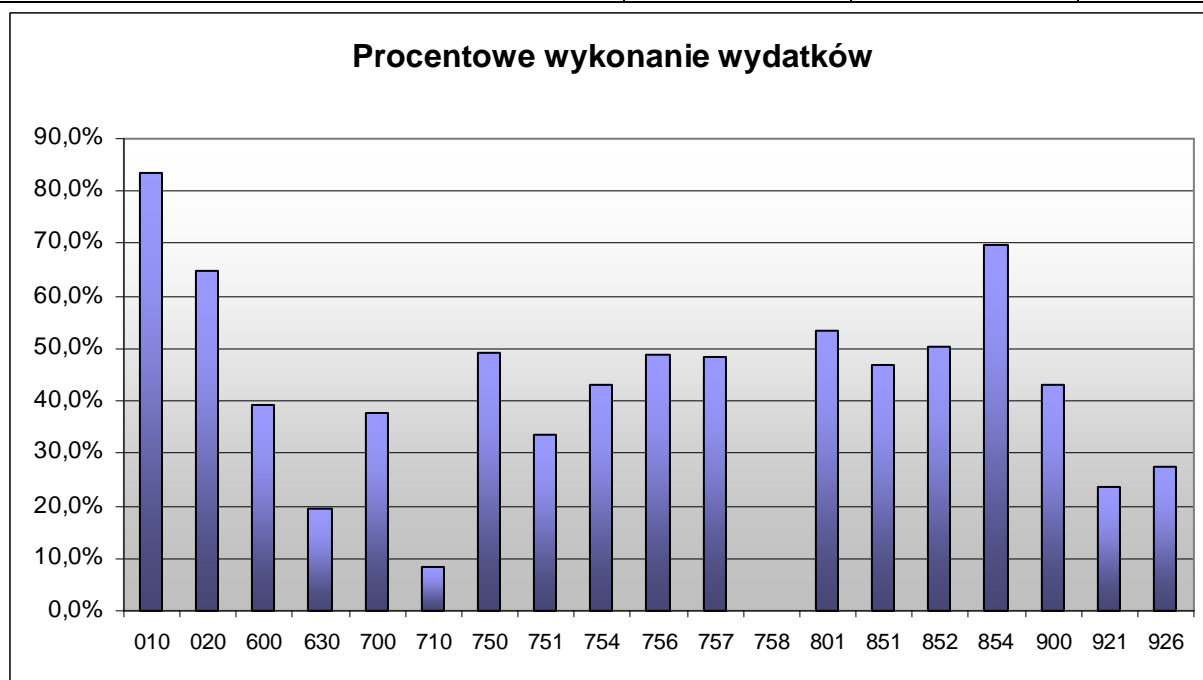
| Dział | Nazwa | Jednostka/Stowarzyszenie | Plan | Wykonanie za I półrocze 2012 r. |
|------------|-------------------------|---|--------|---------------------------------|
| 010 | Melioracje wodne | Utrzymanie wód i urządzeń wodnych | 15 500 | 0 |
| 630 | TURYSTYKA | Wodne Ochotnicze Pogotowie Ratunkowe | 4 000 | 4 000 |
| | | Miejski Ludowy Uczniowski Klub Kajakowy WEL-bis | 2 000 | 0 |

| | | | | |
|--------------|---|--|------------------|-------------------|
| 750 | ADMINISTRACJA PUBLICZNA | Powiat Działdowski | 3 800 | 1 900 |
| 801 | OŚWIATA I WYCHOWANIE | Związek Harcerstwa Polskiego | 3 500 | 0 |
| | | OSP - Młodzieżowa Orkiestra Dęta | 10 000 | 6 500 |
| | | Towarzystwo Miłośników Lidzbarka Welskiego | 500 | 0 |
| | | Przedszkole niepubliczne we Wlewsku | 354 704 | 181 247,28 |
| | | Bajkowy Zakątek w Lidzbarku | 76 875 | 42 094,80 |
| 851 | OCHRONA ZDROWIA | Stowarzyszenie Klub Abstynenta "PO-MOCNY" | 9 000 | 5 400 |
| | | Polskie Stowarzyszenie na Rzecz Osób z Upośledzeniem Umysłowym | 4 200 | 4 200 |
| | | Związek Harcerstwa Polskiego | 4 500 | 4 500 |
| | | Polski Czerwony Krzyż | 1 500 | 0 |
| | | Polski Związek Niewidomych | 800 | 0 |
| | | Klub Sportowy "WEL" | 5 600 | 2 800 |
| | | Miejski Ludowy Uczniowski Klub Kajakowy WEL-bis | 2 400 | 2 400 |
| | | Uczniowski Piłkarski Klub Sportowy- PONCIO 2010 Lidzbark | 1 000 | 1 000 |
| 852 | POMOC SPOŁECZNA | Chrześcijańskie Stowarzyszenie Charytatywne "SAMARYTANIN" | 8 000 | 5 000 |
| 921 | KULTURA I OCHRONA DZIEDZICTWA NARODOWEGO | MGOK Lidzbark | 317 218 | 158 610 |
| | | MGBP Lidzbark | 342 500 | 171 240 |
| 926 | KULTURA FIZYCZNA I SPORT | Klub Sportowy "WEL" | 75 500 | 37 750 |
| | | Miejski Ludowy Uczniowski Klub Kajakowy WEL-bis | 24 000 | 14 000 |
| | | Centrum Sportów Walki „ Champion” | 4 000 | 4 000 |
| | | Uczniowski Piłkarski Klub Sportowy- PONCIO 2010 Lidzbark | 9 000 | 5 000 |
| RAZEM | | | 1 280 097 | 651 642,08 |

Wykonanie wydatków za I półrocze 2012 roku w poszczególnych działach przedstawia poniższa tabela:

| Dz. | Nazwa | Plan po zmianach | Wykonanie za I półrocze 2012r. | % |
|-----|-------------------------|------------------|--------------------------------|------|
| 010 | Rolnictwo i łowiectwo | 411 113,37 | 343 170,05 | 83,5 |
| 020 | Leśnictwo | 10 000,00 | 6 480,00 | 64,8 |
| 600 | Transport i łączność | 2 449 157,00 | 965 115,22 | 39,4 |
| 630 | Turystyka | 66 464,00 | 12 946,15 | 19,5 |
| 700 | Gospodarka mieszkaniowa | 814 580,00 | 306 501,12 | 37,6 |

| | | | | |
|--------------|---|----------------------|----------------------|-------------|
| 710 | Działalność usługowa | 116 700,00 | 9 757,43 | 8,4 |
| 750 | Administracja publiczna | 3 513 478,00 | 1 727 404,04 | 49,2 |
| 751 | Urzędy naczelnych organów władzy państwowej, kontroli ochrony prawa oraz sądownictwa | 2 510,00 | 838,00 | 33,4 |
| 754 | Bezpieczeństwo publiczne i ochrona przeciwpożarowa | 445 828,00 | 191 823,40 | 43,0 |
| 756 | Dochody od osób prawnych, os. fiz. i in. jedn. nie pos. osob. prawn. oraz wydatki zw. z ich poborem | 67 000 | 32 859,03 | 49,0 |
| 757 | Obsługa długu publicznego | 444 000,00 | 215 103,37 | 48,4 |
| 758 | Różne rozliczenia | 349 965,00 | 0 | 0 |
| 801 | Oświata i wychowanie | 16 139 974,00 | 8 606 375,67 | 53,3 |
| 851 | Ochrona zdrowia | 250 438,00 | 117 290,05 | 46,8 |
| 852 | Pomoc społeczna | 8 919 687,00 | 4 479 315,27 | 50,2 |
| 854 | Edukacyjna opieka wychowawcza | 561 521,00 | 391 395,95 | 69,7 |
| 900 | Gospodarka komunalna i ochrona środowiska | 2 248 824,00 | 971 612,76 | 43,2 |
| 921 | Kultura i ochrona dziedzictwa narodowego | 1 529 621,00 | 361 704,26 | 23,6 |
| 926 | Kultura fizyczna i sport | 1 235 144,00 | 340 539,44 | 27,6 |
| RAZEM | | 39 576 004,37 | 19 080 231,21 | 48,2 |



DZIAŁ 010 „ROLNICTWO I ŁOWIECTWO”

Planowane wydatki w tym dziale wynoszą 411 113,37 zł, wykonanie natomiast za I półrocze 2012 r. 343 170,05 zł tj. 83,5%.

Wydatki bieżące dotyczą:

- opłaty składek do Izb Rolniczych 4 056,68 zł
- zwrotu podatku akcyzowego zawartego w cenie oleju napędowego wykorzystywanego do produkcji rolnej 338 113,37zł

Wydatki majątkowe zaplanowano w wysokości 49 500 zł, wykonanie w wysokości 1000 zł, tj. 2% planowanych dotyczą „Budowy małej infrastruktury turystycznej w m. Koty”.

Dział 020 LEŚNICTWO

Planowane wydatki na 2012r w tym dziale wynoszą 10 000zł, wykonanie za I półrocze wynosi 6 480zł tj.64,8 % i dotyczy sporządzonego uproszczonego planu zagospodarowania lasu.

DZIAŁ 600 „TRANSPORT I ŁĄCZNOŚĆ”

Na planowane wydatki w wysokości 2 449 157 zł, wykonano w I półroczu 2012 r. 965 115,22 zł, tj. 39,4%.

Wydatki majątkowe zaplanowano w wysokości 1 693 657 zł, w tym:

- wydatki inwestycyjne 1 623 657 zł,
- pozostałe wydatki majątkowe 70 000 zł

Wydatki inwestycyjne wykonano w wysokości 705 911,98 zł tj. 43,5%.

Wydatki bieżące zaplanowano w wysokości 755 500 zł wykonano 259 203,24 zł, tj. 34,3 % i dotyczą bieżącego utrzymania oraz remontów dróg gminnych.

Wykonane wydatki inwestycyjne w tym dziale przedstawiono w zał. Nr 3 do niniejszej informacji.

DZIAŁ 630 „TURYSTYKA”

W dziale tym zaplanowano kwotę 66 464 ,wykonano w I półroczu 2012 zł 12 946,15 zł tj. 19,5% .

4 000 zł - dotacja na realizację zadań w zakresie turystyki: w ramach umów zgodnie z ustawą o działalności pożytku publicznego i o wolontariacie.

8 946,15zł – doprowadzenie instalacji elektrycznej do stacji wodnej

DZIAŁ 700 „GOSPODARKA MIESZKANIOWA”

Zaplanowana kwota w tym dziale w wysokości 814 580 zł, została wykonana w I półroczu 2012 r. w kwocie 306 501,12 zł tj. 37,6%.

Wydatki bieżące dotyczą :

- utrzymania mieszkaniowego zasobu gminnego, zarządzanego przez PGK sp. z o.o. oraz kosztów zarządu związanych z utrzymaniem nieruchomości wspólnej (wspólnoty mieszkaniowe) w wysokości 293 235,28 zł,
- ogłoszeń o sprzedaży nieruchomości, opłat za akty notarialne, wycen nieruchomości 11 935,84 zł.

Poniesione wydatki inwestycyjne w tym dziale w wysokości 1 330 zł dotyczą zamiany gruntu.

DZIAŁ 710 „DZIAŁALNOŚĆ USŁUGOWA”

Na plan w tym dziale 116 700 zł, wykonano w I półroczu 2012 r. 9 757,43 zł tj. 8,4% planowanych.

Wydatki dotyczą:

- wypisów z rejestru gruntów, aktualizacji map, wykonanie map, wznowienie granic działki 6 436,43,
- plany zagospodarowania przestrzennego 3 321 zł.

Nie poniesiono wydatków w I półroczu wydatków na utrzymanie cmentarza wojennego. Realizacja w II półroczu 2012 r.

DZIAŁ 750 „ADMINISTRACJA PUBLICZNA”

Plan wydatków w tym dziale na 2011 r. wynosi 3 513 478 zł, wykonanie natomiast za I półrocze 2012 r. 1 727 404,04 zł, tj. 49,2%.

Wykonanie w poszczególnych rozdziałach przedstawia się następująco:

| Rozdz. | Nazwa | Plan po zmianach | Wykonanie | % |
|---------------|---|-------------------------|---------------------|-------------|
| 75011 | Urzędy Wojewódzkie | 105 031 | 56 960 | 54,2 |
| 75020 | Starostwa powiatowe | 3 800 | 1 900 | 50,0 |
| 75022 | Rady Gmin | 141 500 | 66 392,76 | 46,9 |
| 75023 | Urzędy Gmin | 3 066 313 | 1 531 791,05 | 50,0 |
| 75075 | Promocja jednostek samorządu terytorialnego | 146 000 | 48 153,23 | 33,0 |
| 75095 | Pozostała działalność | 50 834 | 22 207 | 43,7 |
| | OGÓLEM | 3 513 478 | 1 727 404,04 | 49,2 |

Rozdział 75011 „Urzędy Wojewódzkie”

W rozdziale tym zaplanowano wydatki na kwotę 105 031 zł, wykonanie za I półrocze 2012 r. wynosi 54,2%. Wydatki obejmują wynagrodzenia osobowe i pochodne od wynagrodzeń pracowników Wydziału Spraw Obywatelskich i Urzędu Stanu Cywilnego oraz ½ stanowiska ds. działalności gospodarczej. Zadanie to finansowane jest dotacją na zadania zlecone.

Rozdział 75020 „Starostwa Powiatowe”

Wydatki w I półroczu 2012 r. wysokości 1 900 zł dotyczą przekazanych środków do Starostwa Powiatowego w Działdowie na utrzymanie Ośrodka Interwencji Kryzysowej w Działdowie.

Rozdział 75022 „Rady Gmin”

Planowane wydatki w wysokości 141 500 zł, zostały wykonane w I półroczu 2012 r. w kwocie 66 392,76 zł, tj. 46,9%.

Wydatki dotyczą wypłaconych diet radnym oraz Przewodniczącemu Rady Miejskiej.

Rozdział 75023 „Urzędy Gmin”

Planowane wydatki w wysokości 3 066 313 zł wykonane w I półroczu 2012 r. zostały w wysokości 1 531 791,05 zł, tj. 50 %.

Wydatki inwestycyjne wykonano w wysokości 34 800 zł – wykonanie szczegółowo przedstawiono w zał. Nr 3 do informacji.

Wydatki bieżące wykonano w wysokości 1 496 991,05 zł i dotyczą kosztów związanych z funkcjonowaniem Urzędu Miasta i Gminy.

Rozdział 75075 „Promocja jednostek samorządu terytorialnego”

Planowane wydatki w wysokości 146 000 zł, wykonano w I półroczu 2012 r. w wysokości 48 153,23 zł, tj. 33%.

Planowane wydatki dotyczą promocji Miasta i Gminy, nagrody Burmistrza w Turnieju Wsi oraz GEPTA w Kiełpinach.

Rozdział 75095 „Pozostała działalność”

Wydatki w wysokości 22 207 zł obejmują:

- diety dla sołtysów oraz przewodniczących rad osiedlowych – 10 800 zł,
- składka członkowska do Związku Gmin „Działdowszczyzna” 11 407 zł,

**DZIAŁ 751 „URZĘDY NACZELNYCH ORGANÓW WŁADZY,
KONTROLI I SĄDOWNICTWA”**

Plan 2 510 zł, wykonanie w I półroczu 2012 r. 838 zł, tj. 33,4%. Wydatki dotyczą aktualizacji stałych rejestrów wyborców. Zadanie finansowane jest dotacją na zadanie zlecone.

**DZIAŁ 754 „BEZPIECZEŃSTWO PUBLICZNE
I OCHRONA PRZECIWPÓŻAROWA”**

W tym dziale zaplanowano wydatki w wysokości 445 828 zł, wykonano w I półroczu 2012 r. 191 823,40 zł, tj. 43%

Rozdział 75405 „Komendy powiatowe policji”

Wykonane wydatki w I półroczu 2012r w wysokości 6 480zł dotyczą przekazanych środków na Fundusz Wsparcia Policji na ponadnormatywne służby.

Rozdział 75412 „Ochotnicza straż pożarna”

Zaplanowano wydatki w wysokości 206 884 zł wykonano w I półroczu 2012 r. w wysokości 111 075,45 zł, tj. 53,7%.

Wydatki dotyczą bieżącego utrzymania remiz strażackich, zakupu paliwa do samochodów bojowych oraz motopomp, wypłaty ekwiwalentów pieniężnych za udział w zdarzeniach oraz za utrzymanie sprawności samochodów bojowych, zakup węży, ubrań oraz sprzętu.

Rozdział 75416 „Straż gminna (miejska)”

Zaplanowano wydatki w wysokości 132 209 zł, wykonano w I półroczu 2012 r. w wysokości 63 703,16 zł tj. 48,2%

Wydatki poniesiono na funkcjonowanie Straży Miejskiej, głównie na wynagrodzenia osobowe i pochodne od wynagrodzeń.

Rozdział 75421 „Zarządzanie Kryzysowe”

Zaplanowano wydatki w wysokości 15 235 zł, wykonano w I półroczu 2012 r. w wysokości 10 564,79 zł tj. 69,3%

Wykonane wydatki związane z sytuacją kryzysową w miesiącu lutym spowodowaną zatorami lodowymi na rzece Wel i zalewaniem posesji bezpośrednio położonych nad rzeką.

Rozdział 75495 Pozostała działalność

Zaplanowane wydatki w wysokości 85 000 zł, dotyczą Monitoringu miasta I etap.

**DZIAŁ 756 – „DOCHODY OD OSÓB PRAWNYCH, OD OSÓB FIZYCZNYCH
I OD INNYCH JEDNOSTEK NIEPOSIADAJĄCYCH OSOBOWOŚCI PRAWNEJ
ORAZ WYDATKI ZWIĄZANE Z ICH POBOREM”**

Plan 67 000 zł, wykonanie w I półroczu 2012 r. 32 859,03 zł tj. 49%, dotyczy wypłaconego inkasa sołectkiego od pobranych podatków oraz prowizji od opłaty targowej.

DZIAŁ 757 – „OBSŁUGA DŁUGU PUBLICZNEGO”

Planowane wydatki w tym dziale w wysokości 444 000 zł zostały wykonane w I półroczu 2012 r. w kwocie 215 103,37 zł, co stanowi 48,4%.

Wydatki dotyczą zapłaconych odsetek od zaciągniętych pożyczek i kredytów .

DZIAŁ 758 „RÓŻNE ROZLICZENIA”

Zaplanowane wydatki w tym dziale w wysokości 349 965 zł obejmują:
- rezerwa ogólna 279 000 zł,
- rezerwa celowa 70 965 zł z przeznaczeniem na zarządzanie kryzysowe.

DZIAŁ 801 – „OŚWIATA I WYCHOWANIE”

Planowane wydatki w tym dziale wynoszą 16 139 974 zł wykonane w I półroczu 2012 r. zostały w wysokości 8 606 375,67 zł tj. 53,3%.

Wykonanie w poszczególnych rozdziałach przedstawia się następująco:

| Rozdz. | Nazwa | Plan po zmianach | Wykonanie | % |
|---------------|---|-------------------------|---------------------|-------------|
| 80101 | Szkoły podstawowe | 7 719 908 | 4 183 051,83 | 54,2 |
| 80103 | Oddziały przedszkolne w szkołach podstawowych | 471 861 | 255 704,81 | 54,2 |
| 80104 | Przedszkola | 1 811 230 | 914 328,87 | 50,5 |
| 80110 | Gimnazja | 4 607 210 | 2 430 450,15 | 52,8 |
| 80113 | Dowożenie uczniów do szkół | 867 431 | 478 824,45 | 55,2 |
| 80114 | Zespół ekonomiczno - administracyjny szkół | 427 471 | 224 075,63 | 52,4 |
| 80146 | Dokształcanie i doskonalenie nauczycieli | 69 133 | 26 496,77 | 38,3 |
| 80195 | Pozostała działalność | 165 730 | 93 443,16 | 56,4 |
| | OGÓŁEM | 16 139 974 | 8 606 375,67 | 53,3 |

Rozdział 80101 „Szkoły podstawowe”

Planowane wydatki w wysokości 7 719 908 zł zostały wykonane w I półroczu 2012 r. w kwocie 4 183 051,83 zł tj. 54,2%.

Wydatki dotyczą bieżącej działalności szkół podstawowych w wysokości 4 113 711,38 zł i obejmują w szczególności wynagrodzenia i pochodne od wynagrodzeń nauczycieli oraz pracowników administracji i obsługi. Ponadto wydatki obejmują koszty związane z realizacją Programu” Poznawajmy przeszłość twórzmy przyszłość” w wysokości 69 340,45 zł tj. 96,9% planowanych.

Rozdział 80103 „Oddziały przedszkolne w szkołach podstawowych”

Planowane wydatki w wysokości 471 861 zł, wykonane w I półroczu 2012 r. w wysokości 255 704,81 zł, tj. 54,2%. Wydatki poniesiono na funkcjonowanie oddziałów przedszkolnych w szkołach wiejskich.

Rozdział 80104 „Przedszkola”

Planowane wydatki w kwocie 1 811 230 zł wykonano w wysokości 914 328,87 zł, tj. 50,5%.

Wykonane wydatki obejmują:

- utrzymanie i funkcjonowanie przedszkola i przygotowania przedszkolnego 690 986,79 zł,
- dotację podmiotową dla przedszkoli niepublicznych 223 342,08 zł.

Rozdział 80110 „Gimnazja”

Planowane wydatki w wysokości 4 607 210 zł wykonano w I półroczu 2012 r. w wysokości 2 430 450,15 zł tj. 52,8%

Wydatki bieżące dotyczą finansowania dwóch Gimnazjum w Lidzbarku i Dłutowie. Ponadto wydatki obejmują finansowanie Wielostronnego partnerskiego projektu w ramach programu Comenius w wysokości 10 028,85zł tj. 41,6 % planowanych.

Rozdział 80113 „Dowożenie uczniów do szkół”

Planowane wydatki w wysokości 867 431 zł, a wykonane 478 824,45 zł, tj. 55,2%.

Wydatki dotyczą dowozu dzieci do szkół oraz związanych z tym kosztów dotyczących: wynagrodzeń i pochodnych od wynagrodzeń kierowców oraz opiekunów, zakupu paliwa oraz bieżących remontów i napraw.

Ponadto wydatki dotyczą opłat za wynajem autobusów (na podstawie umowy) oraz zakupu w PKS biletów miesięcznych dla uczniów.

Rozdział 80114 „Zespół ekonomiczno – administracyjny szkół”

Planowane wydatki w wysokości 427 471zł a wykonanie 224 075,63 zł tj. 52,4%.

Wydatki obejmują koszty związane z obsługą administracyjną i finansową szkół w szczególności: wynagrodzenia i pochodne od wynagrodzeń pracowników jednostki, koszty utrzymania pomieszczeń biurowych, zakup materiałów biurowych oraz usług pozostałych, w tym: opłata za przesyłki pocztowe, usługi telefoniczne oraz szkolenia itp.

Rozdział 80146 „Dokształcanie i doskonalenie nauczycieli”

Wydatki w I półroczu 2012 r. w wysokości 26 496,77 zł tj. 38,3 % planowanych , dotyczą poniesionych kosztów na dokształcanie i doskonalenie nauczycieli.

Rozdział 80195 „Pozostała działalność”

Planowane wydatki w wysokości 165 730 zł, a wykonanie 93 443,16 zł, tj. 56,4%. Poniesione wydatki dotyczą:

| | |
|---|-------------|
| – funduszu świadczeń dla nauczycieli emerytów | 76 725,- |
| – organizacji imprez sportowych w szkołach | 3 840,16 ,- |
| – dotacji z budżetu gminy dla organizacji pożytku publicznego | 6 500,- |
| – fundusz zdrowotny dla nauczycieli | 4 600,- |
| – za zanieczyszczenie środowiska | 1 778,- |
| – | |

DZIAŁ 854 – „EDUKACYJNA OPIEKA WYCHOWAWCZA”

Planowane wydatki w tym dziale wynoszą 561 521zł, wykonano w I półroczu 2012 r. w wysokości 391 395,95 zł. tj. 69,7%.

Wykonanie w poszczególnych rozdziałach tego działu przedstawia się następująco:

| Rozdz. | Nazwa | Plan po zmianach | Wykonanie | % |
|---------------|--|-------------------------|-------------------|-------------|
| 85401 | Świetlice szkolne | 201 807 | 121 270 | 60,1 |
| 85412 | Kolonie i obozy | 17 964 | 9 398,31 | 52,3 |
| 85415 | Pomoc materialna dla uczniów | 90 509 | 72 915,66 | 80,6 |
| 85446 | Dokształcanie i doskonalenie nauczycieli | 5 841 | 2 487,65 | 42,6 |
| 85495 | Pozostała działalność | 245 400 | 185 324,33 | 75,5 |
| | Razem | 561 521 | 391 395,95 | 69,7 |

Rozdział 85401 „Świetlice szkolne”

Wykonane wydatki w I półroczu 2012 r. w wysokości 121 270 zł dotyczą prowadzenia świetlic szkolnych w szkołach podstawowych w Lidzbarku, Dłutowie i Słupie oraz Gimnazjum w Lidzbarku.

Rozdział 85412 „Kolonie i obozy”

Wykonane wydatki w I półroczu 2012 r. w wysokości 9 398,31 zł związane są organizacją wypoczynku letniego i zimowego dzieci i młodzieży w szkołach .

Rozdział 85415 „Pomoc materialna dla uczniów”

Wykonane wydatki w I półroczu 2012 r. w wysokości 72 915,66 zł dotyczą udzielonej pomocy materialnej o charakterze socjalnym dla uczniów zamieszkałych na terenie Gminy Lidzbark

Źródła finansowania:

- | | |
|-----------------------------|--------------|
| - dotacja z budżetu państwa | 60 509 zł |
| - środki własne gminy | 12 406,66 zł |

Rozdział 85446 „Dokształcanie i doskonalenie zawodowe nauczycieli”

Wykonano wydatki w I półroczu 2012 r. w wysokości 2 487,65 zł tj. 42,6% i dotyczą poniesionych kosztów na dokształcanie i doskonalenie nauczycieli przedszkola.

Rozdział 85495 „Pozostała działalność”

Planowane wydatki w kwocie 245 400 zł, wykonane w I półroczu 2012 r. w wysokości 185 324,33 zł, tj. 75,5% i obejmują:

- funduszu świadczeń socjalnych nauczycieli emerytów z przedszkola – 11 550 zł,
- dożywiania dzieci i młodzieży w szkołach – 173 774,33 zł.

- Po podsumowaniu wykonanie wydatków budżetowych w I półroczu 2012 r. z działu **801 „Oświata i wychowanie”** i **854 „Edukacyjna opieka wychowawcza”** wynosi 8 997 771,62 zł

Źródła finansowania:

- | | |
|---|------------------------|
| 1) subwencja oświatowa | 6 181 000 zł |
| 2) dotacja rozdział 85415 § 2030 | |
| – pomoc materialna dla uczniów | 60 509 zł |
| 3) wpływy z usług | 176 078,44 zł |
| 4) dochody z lat ubiegłych | 11 946,43 zł |
| 5) wpływy z najmu i dzierżawy | 3 959,86 zł |
| 6) darowizna | 7 000 zł |
| 7) odpłatność za przedszkole | 75 457,45 zł |
| 8) Program „Poznawajmy przeszłość i twórzmy przyszłość” | 75 756 zł |
| 8) środki własne budżetu gminy | <u>2 406 064,44 zł</u> |
| | 8 997 771,62 zł |

DZIAŁ 851 – „OCHRONA ZDROWIA”

Wykonane wydatki w I półroczu 2012 r. w tym dziale wynoszą 117 290,05 zł tj. 46,8% planowanych i obejmują :

- | | |
|--|--------------|
| - koszty związane z przeciwdziałaniem narkomani | 1 900 zł |
| - koszty związane z przeciwdziałaniem alkoholizmowi | 65 097,04 zł |
| - dotacja w ramach ustawy o działalności pożytku publicznego i o wolontariacie | 20 300 zł |

Wykonano w tym dziale wydatki inwestycyjne związane z remontem dachu w Przychodni Miejskiej w Lidzbarku w wysokości 29 993,01 zł.

DZIAŁ 852 „POMOC SPOŁECZNA”

Planowane wydatki w tym dziale wynoszą 8 919 687 zł, wykonano w I półroczu 2012 r. 4 479 315,27 zł tj. 50,2%.

Wykonanie w poszczególnych rozdziałach przedstawia się następująco:

| Rozdz. | Nazwa | Plan po zmianach | Wykonanie | % |
|---------------|---|-------------------------|---------------------|-------------|
| 85202 | Domy pomocy społecznej | 294 857 | 83 291,30 | 28,2 |
| 85203 | Ośrodki wsparcia | 470 000 | 220 961,39 | 47,0 |
| 85206 | Wspieranie rodziny | 35 292 | 1 478,40 | 4,2 |
| 85212 | Świadczenia rodzinne oraz składki na ubezpieczenie emerytalne i rentowe z ubezpieczeń społecznych | 5774 839 | 2 931 791,32 | 50,8 |
| 85213 | Składki na ubezpieczenie zdrowotne opłacane za osoby pobierające niektóre świadczenia z pomocy społecznej | 20 928 | 14 250,89 | 68,1 |
| 85214 | Zasiłki i pomoc w naturze oraz składki na ubezpieczenie społeczne i zdrowotne | 310 279 | 139 587,92 | 45,0 |
| 85215 | Dodatki mieszkaniowe | 401 101 | 214 526,31 | 53,5 |
| 85216 | Zasiłki stałe | 102 127 | 57 511,36 | 56,3 |
| 85219 | Ośrodki pomocy społecznej | 777 026 | 432 979,73 | 55,7 |
| 85228 | Usługi opiekuńcze i specjalistyczne usługi opiekuńcze | 454 059 | 199 809,77 | 44,0 |
| 85295 | Pozostała działalność | 279 179 | 183 126,88 | 65,6 |
| | OGÓŁEM | 8 919 687 | 4 479 315,27 | 50,2 |

Rozdział 85202 „Domy pomocy społecznej”

Wydatki w wysokości 83 291,30 zł tj. 28,2 % planowanych, obejmują pobyt mieszkańców gminy w domach pomocy społecznej.

Finansowanie ze środków własnych gminy.

Rozdział 85203 „Ośrodki wsparcia”

Planowane wydatki w wysokości 470 000 zł, wykonano w I półroczu 2012 r. w wysokości 220 961,39 zł, co stanowi 47% planu. Wydatki te finansowane są w całości z dotacji z budżetu państwa jako zadanie zlecone i dotyczą funkcjonowania Środowiskowego Domu Samopomocy.

Rozdział 85206 „Wspieranie rodziny”

Planowane wydatki w tym dziale w wysokości 35 292zł , wykonanie w I półroczu 2012r. 1 478,40zł tj. 4,2% planu i obejmują odpłatność za pobyt dzieci z terenu gminy w domach dziecka.

Rozdział 85212 „Świadczenia rodzinne, świadczenie z funduszu alimentacyjnego oraz składki na ubezpieczenia emerytalne i rentowe z ubezpieczenia społecznego”

Wykonane wydatki w I półroczu 2012 r. w wysokości 2 931 791,32 zł stanowią 50,8% planu i dotyczą wypłaconych świadczeń rodzinnych, składek na ubezpieczenie emerytalne i rentowe, świadczeń z funduszu alimentacyjnego oraz zwrot dotacji wykorzystanych niezgodnie z przeznaczeniem.

Rozdział 85213 „Składki na ubezpieczenie zdrowotne”

Wykonane wydatki w I półroczu 2012 r. w wysokości 14 250,89 zł stanowią 68,1% planu i finansowane są w całości z dotacji celowej z budżetu państwa .

Rozdział 85214 „Zasiłki i pomoc w naturze oraz składki na ubezpieczenie społeczne”

Wykonanie w I półroczu 2012 r. w wysokości 139 587,92 zł tj. 45%, dotyczy zasiłków i pomocy w naturze ,składek na ubezpieczenia emerytalne i rentowe.

Rozdział 85215 „Dodatki mieszkaniowe”

Wykonanie w I półroczu 2011 r. w wysokości 214 526,31 zł, tj. 53,5%.
Wydatki te finansowane są w całości ze środków własnych gminy.

Rozdział 85216 „Zasiłki stałe”

Wykonanie w I półroczu 2012 r. w wysokości 57 511,36 zł tj. 56,3% planu.

Rozdział 85219 „Ośrodki pomocy społecznej”

Wykonanie w I półroczu 2012 r. w wysokości 432 979,73 zł tj. 55,7% planu.
Wykonane wydatki dotyczą funkcjonowania Miejskiego Ośrodka Pomocy Społecznej.

Rozdział 85228 „Usługi opiekuńcze i specjalistyczne usługi opiekuńcze”

Wykonanie w I półroczu 2012 r. w wysokości 199 809,77 zł, tj. 44%.

Rozdział 85295 „Pozostała działalność”

Wykonanie w I półroczu 2012 r. w wysokości 183 126,88 zł stanowi 65,6% i dotyczy wydatków na dożywianie najuboższych oraz organizację prac społecznie użytecznych.

DZIAŁ 900 „GOSPODARKA KOMUNALNA I OCHRONA ŚRODOWISKA”

Planowane wydatki w tym dziale w wysokości 2 248 824 zł wykonano w I półroczu 2012 r. w wysokości 971 612,76 zł tj. 43,2%.

Rozdział 90001 „Gospodarka ściekowa i ochrona wód”

Plan 100 000 zł, dotyczy środków na podwyższenie kapitału zakładowego w PGK sp. zoo.

Rozdział 90002 „Gospodarka odpadami”

Planowane wydatki w kwocie 361 372 zł wykonano w I półroczu 2012 r. 177 337 zł tj. 49,1% .

Planowane wydatki dotyczą:

1) wydatki bieżące 349 672 zł w tym:

- selektywna zbiórka odpadów - wpłata do Zgromadzenia Ekologicznego Związku Gmin „Działdowszczyzna” 96 000,-
- organizacja i wyposażenie sali edukacyjnej 1 000,-

- zbiórki leków przeterminowanych 2 000,-
 - edukacja ekologiczna 1 500,-
 - zakup worków do selektywnej zbiórki odpadów 52 174,-
 - organizacja biura zarządzania zintegrowaną gospodarką odpadami 4 500,-
 - dofinansowanie spłaty kredytów 192 498,-
- 2) wydatki majątkowe 11 700 zł na opracowanie dokumentacji w tym na:
- budowę kwatery balastowej w Zakrzewie
 - punkt dobrowolnego gromadzenia odpadów komunalnych z kwaterą nr II w Ciechanówku
 - punkt dobrowolnego gromadzenia odpadów komunalnych w Nidzicy
 - opracowanie koncepcji budowy schroniska dla zwierząt(psy-koty)

Rozdział 90003 „Oczyszczanie miast i wsi”

Plan w kwocie 90 000 zł wykonano w I półroczu 2012 r. – 38 109,15zł tj. 42,3%.
Wydatki związane są z kosztami bieżącego oczyszczania miasta.

Rozdział 90004 „Utrzymanie zieleni w miastach i gminach”

Plan wydatków w kwocie 103 000 zł, wykonanie w I półroczu 2012 r. 25 113,68 zł tj. 24,4% planu.

Wydatki związane są z kosztami bieżącego utrzymania zieleni.

Rozdział 90015 „Oświetlenie ulic, placów”

Plan wydatków w kwocie 693 732 zł wykonano w I półroczu 2012 r. – 327 469,92 zł tj. 47,2%.

Rozdział 90095 „Pozostała działalność”

Planowane wydatki w wysokości 900 720 zł wykonano – 403 583,01 zł, tj. 44,8%.
Wydatki bieżące poniesione w tym rozdziale w szczególności dotyczą:

- kosztów zatrudnienia pracowników robót interwencyjnych i publicznych
- zakup materiałów i wyposażenia dla pracowników interwencyjnych i publicznych,
- utrzymanie szaletu,
- usługi weterynaryjne,
- nadzór sanitarny nad targowiskiem,
- analiza próbek wody
- odbiór padliny

Wydatki inwestycyjne poniesiono w tym rozdziale w wysokości 263 736,86 zł i przedstawiono w zał. nr 3 do niniejszej informacji.

DZIAŁ 921 „KULTURA I OCHRONA DZIEDZICTWA NARODOWEGO”

Planowane wydatki w dziale w kwocie 1 529 621 zł wykonano w I półroczu 2012 r. – 361 704,26 zł tj. 23,6% i dotyczą:

- 158 610 zł - dotacja dla Miejsko-Gminnego Ośrodka Kultury w Lidzbarku,
- 171 240 zł - dotacja dla Miejsko-Gminnej Biblioteki Publicznej w Lidzbarku
- 17 094,26 zł - utrzymanie świetlic wiejskich

Ponadto w dziale tym wykonano wydatki inwestycyjne na kwotę 14 760 zł, które szczegółowo przedstawiono w zał. Nr 3.

DZIAŁ 926 „KULTURA FIZYCZNA I SPORT”

Plan wydatków w tym dziale w kwocie 1 235 144 zł wykonano w I półroczu 2012 r. w kwocie 340 539,44 zł tj. 27,6%, w tym:

- 238 706,59 zł - wydatki związane z działalnością Miejskiego Ośrodka Sportu i Rekreacji,

60 750 zł - dotacja z budżetu gminy dla Klubu Sportowego „Wel” , Uczniowskiego Klubu Kajakowego w Lidzbarku , Uczniowskiego Piłkarskiego Klubu Sportowego- PONCIO 2010 oraz Centrum Sportów Walki „ Champion” zgodnie z zawartymi umowami,

Wykonane wydatki inwestycyjne w tym dziale przedstawiono w zał. Nr 3 do niniejszej informacji.

Szczegółowe zestawienie wydatków budżetowych gminy za I półrocze 2012 roku przedstawiono w zał. Nr 2 w podziale na działy, rozdziały i paragrafy klasyfikacji budżetowej.

W I półroczu 2012 r. spłacono w wysokości 390 565 zł następujące pożyczki i kredyty:
1 kredyt z BOŚ na budowę Hali sportowej w Lidzbarku 366 678zł
2. pożyczka z WFOŚiGW na zakup ciężkiego samochodu ratunkowo-gaśniczego dla OSP Lidzbark 23 887 zł.

Zadłużenie Gminy Lidzbark na dzień 30.06.2012 r. wynosi 6 328 887 zł i stanowi 17% planowanych dochodów budżetowych.

Łączna kwota zobowiązań niewymagalnych na dzień 30.06.2012 r. wynosi 189 999,14 zł. Zobowiązania wymagalne nie wystąpiły.

W ramach umów z innymi jst Gmina Lidzbark w I półroczu 2012 r. otrzymała środki z Powiatu działdowskiego w wysokości 2 500 zł. na realizację zadania GEPTA w Kiełpinach.

Gmina przekazała tytułem dotacji na pomoc finansową dla Powiatu działdowskiego kwotę 1 900 zł na utrzymanie Ośrodka Interwencji Kryzysowej w Działdowie.

BURMISTRZ
mgr Jan Rogowski

WYDATKI NIEWYGASAJACE

Rada Miejska w Lidzbarku Uchwałą Nr XIV/106/11 z dnia 29 grudnia 2011r. ustaliła wykaz wydatków, które nie wygasają z upływem roku 2011.

Wykonanie wydatków, które nie wygasły z upływem roku budżetowego 2011 do realizacji w roku 2012.

| Dział | Rozdział | Nazwa zadania | Kwota planowana | Wykonanie w I półroczu 2012r. | % wykonania |
|--------------|-----------------|--|------------------------|--------------------------------------|--------------------|
| 600 | 60013 | Budowa objazdu drogowego łączącego ul. Jeleńską z drogą wojewódzką Nr 544 | 390 245,- | 0,00 | 0,0 |
| 600 | 60014 | Dokumentacja projektowa-przebudowa skrzyżowania ul. Zieluńska(droga wojewódzka nr 541) , 3 Maja , Żeromskiego(droga powiatowa) i Słonecznej(droga gminna) w Lidzbarku | 66 000,- | 0,00 | 0,0 |
| Razem | | | 456 245,- | 0,00 | 0,0 |


mgr Jan Rogowski

"Budżet Gminy" na rok 2012 na dzień 2012-06-30
Plan i wykonanie dochodów Gminy Lidzbark za I półrocze 2012r.

| Dz. | Nazwa | Budżet po zmianach | Wykonanie | | |
|-----|--|-----------------------|----------------------|--------|-------------|
| | | | kwota | strukt | 2:1 |
| | | -1- | -2- | % | % |
| 010 | ROLNICTWO I ŁOWIECTWO | 352.813,37 | 338.113,37 | 1,7 | 95,8 |
| 020 | LEŚNICTWO | 4.700,00 | 5.123,01 | 0 | 109 |
| 600 | TRANSPORT I ŁĄCZNOŚĆ | 6.000,00 | 7.455,55 | 0 | 124,3 |
| 630 | TURYSTYKA | 24.900,00 | 0 | 0 | 0 |
| 700 | GOSPODARKA MIESZKANIOWA | 844.500,00 | 349.273,35 | 1,8 | 41,4 |
| 750 | ADMINISTRACJA PUBLICZNA | 132.549,00 | 88.410,02 | 0,4 | 66,7 |
| 751 | URZĘDY NACZELNYCH ORGANÓW WŁADZY PAŃSTWOWEJ, KONTROLI OCHRONY PRAWA ORAZ SĄDOWNICTWA | 2.510,00 | 1.256,00 | 0 | 50 |
| 754 | BEZPIECZEŃSTWO PUBLICZNE I OCHRONA PRZECIWPÓŻAROWA | 5.000,00 | 2.250,00 | 0 | 45 |
| 756 | DOCHODY OD OSÓB PRAWNYCH, OS. FIZ. I IN. JEDN. NIE POS. OSOB. PRAWN. ORAZ WYDATKI ZW. Z ICH POBOREM | 9.513.502,00 | 4.919.946,94 | 24,8 | 51,7 |
| 758 | RÓŻNE ROZLICZENIA | 17.285.521,00 | 9.823.147,10 | 49,6 | 56,8 |
| 801 | OŚWIATA I WYCHOWANIE | 306.932,00 | 176.539,18 | 0,9 | 57,5 |
| 852 | POMOC SPOŁECZNA | 6.788.866,00 | 3.571.425,09 | 18 | 52,6 |
| 854 | EDUKACYJNA OPIEKA WYCHOWAWCZA | 290.509,00 | 234.168,00 | 1,2 | 80,6 |
| 900 | GOSPODARKA KOMUNALNA I OCHRONA ŚRODOWISKA | 639.515,00 | 269.200,19 | 1,4 | 42,1 |
| 921 | KULTURA I OCHRONA DZIEDZICTWA NARODOWEGO | 461.961,00 | 0 | 0 | 0 |
| 926 | KULTURA FIZYCZNA I SPORT | 462.795,00 | 19.923,31 | 0,1 | 4,3 |
| | OGÓŁEM | 37.122.573,37 | 19.806.231,11 | | 53,4 |

"Budżet Gminy" na rok 2012 na dzień 2012-06-30
Plan i wykonanie dochodów Gminy Lidzbark za I półrocze 2012r.

| Dz. | Rozdz | Paragr. | Nazwa | Budżet | Wykonanie | | |
|------------|--------------|---------|---|-------------|------------|--------|-------|
| | | | | po zmianach | kwota | strukt | 2:1 |
| | | | | -1- | -2- | % | % |
| 10 | | | ROLNICTWO I ŁOWIECTWO | 352.813,37 | 338.113,37 | 1,7 | 95,8 |
| | 1095 | | Pozostała działalność | 352.813,37 | 338.113,37 | 100 | 95,8 |
| | | 2010D | Dotacje cel. z BP na zad. bież. z zakr. adm. rząd. oraz inne zad. zlec. gminie (związkom gmin) usta | 338.113,37 | 338.113,37 | 100 | 100 |
| | | 6300D | Wpływy z tyt. pomocy finans. udzielanej między JST na dofinans. własnych zad.inwest.i zakupówinwes | 14.700,00 | 0 | 0 | 0 |
| 20 | | | LEŚNICTWO | 4.700,00 | 5.123,01 | 0 | 109 |
| | 2001 | | Gospodarka leśna | 4.700,00 | 5.123,01 | 100 | 109 |
| | | 0750D | Dochody z najmu i dzierżawy składników majątkowych SP lub JST oraz innych umów o podobnym charakter | 4.700,00 | 5.123,01 | 100 | 109 |
| 600 | | | TRANSPORT I ŁĄCZNOŚĆ | 6.000,00 | 7.455,55 | 0 | 124,3 |
| | 60016 | | Drogi publiczne gminne | 6.000,00 | 7.455,55 | 100 | 124,3 |
| | | 0490D | Wpływy z innych lokalnych opłat pobieranych przez JST na podstawie odrębnych ustaw | 6.000,00 | 5.807,60 | 77,9 | 96,8 |
| | | 0970D | Wpływy z różnych dochodów | 0 | 1.647,95 | 22,1 | 0 |
| 630 | | | TURYSTYKA | 24.900,00 | 0 | 0 | 0 |
| | 63095 | | Pozostała działalność | 24.900,00 | 0 | 0 | 0 |
| | | 6297D | środki na dofinans. własnych inwestycji gmin pozyskane z innych źródeł | 24.900,00 | 0 | 0 | 0 |
| 700 | | | GOSPODARKA MIESZKANIOWA | 844.500,00 | 349.273,35 | 1,8 | 41,4 |
| | 70005 | | Gospodarka gruntami i nieruchomościami | 424.500,00 | 141.033,11 | 40,4 | 33,2 |
| | | 0470D | Wpływy z opłat za zarząd, użytkowanie i użytkowanie wieczyste nieruchomości | 27.000,00 | 24.124,02 | 17,1 | 89,3 |
| | | 0750D | Dochody z najmu i dzierżawy składników majątkowych SP lub JST oraz innych umów o podobnym charakter | 105.000,00 | 61.845,82 | 43,9 | 58,9 |
| | | 0760D | Wpływy z tytułu przekształ. prawa użyt. wieczystego przysługującego osobom fiz. w prawo własności | 2.300,00 | 1.330,00 | 0,9 | 57,8 |
| | | 0770D | Wpłaty z tytułu odpłatnego nabycia prawa własności oraz prawa użytkowania wieczystegonieruchomości | 290.200,00 | 53.305,86 | 37,8 | 18,4 |
| | | 0920D | Pozostałe odsetki | 0 | 427,41 | 0,3 | 0 |
| | 70095 | | Pozostała działalność | 420.000,00 | 208.240,24 | 59,6 | 49,6 |
| | | 0750D | Dochody z najmu i dzierżawy składników majątkowych SP lub JST oraz innych umów o podobnym charakter | 420.000,00 | 203.287,53 | 97,6 | 48,4 |
| | | 0970D | Wpływy z różnych dochodów | 0 | 4.952,71 | 2,4 | 0 |
| 750 | | | ADMINISTRACJA PUBLICZNA | 132.549,00 | 88.410,02 | 0,4 | 66,7 |

| Dz. | Rozdz | Paragr. | Nazwa | Budżet | Wykonanie | | |
|------------|--------------|---------|--|--------------|--------------|--------|-------|
| | | | | po zmianach | kwota | strukt | 2:1 |
| | | | | -1- | -2- | % | % |
| | 75011 | | Urzędy wojewódzkie | 105.049,00 | 56.972,40 | 64,4 | 54,2 |
| | | 2010D | Dotacje cel. z BP na zad. bież. z zakr. adm. rząd. oraz inne zad. zlec. gminie (związkom gmin) usta | 105.031,00 | 56.960,00 | 100 | 54,2 |
| | | 2360D | Dochody jedn.sam.teryt. związane z realizacją zadań z zakresu adm.rząd. oraz innych zadań zlec. ust | 18 | 12,4 | 0 | 68,9 |
| | 75023 | | Urzędy gmin (miast i miast na prawach powiatu) | 25.000,00 | 28.937,62 | 32,7 | 115,8 |
| | | 0690D | Wpływy z różnych opłat | 10.000,00 | 6.878,45 | 23,8 | 68,8 |
| | | 0970D | Wpływy z różnych dochodów | 15.000,00 | 22.059,17 | 76,2 | 147,1 |
| | 75075 | | Promocja jednostek samorządu terytorialnego | 2.500,00 | 2.500,00 | 2,8 | 100 |
| | | 2710D | Wpływy z tytułu pomocy finansowej udzielanej między jedn.sam.terytor. na dofinans. własn.zad. bież. | 2.500,00 | 2.500,00 | 100 | 100 |
| 751 | | | URZĘDY NACZELNYCH ORGANÓW WŁADZY PAŃSTWOWEJ, KONTROLI OCHRONYPRAWA ORAZ SĄDOWNICTWA | 2.510,00 | 1.256,00 | 0 | 50 |
| | 75101 | | Urzędy naczelných organów władzy państwowej, kontroli i ochrony prawa | 2.510,00 | 1.256,00 | 100 | 50 |
| | | 2010D | Dotacje cel. z BP na zad. bież. z zakr. adm. rząd. oraz inne zad. zlec. gminie (związkom gmin) usta | 2.510,00 | 1.256,00 | 100 | 50 |
| 754 | | | BEZPIECZEŃSTWO PUBLICZNE I OCHRONA PRZECIWPOŻAROWA | 5.000,00 | 2.250,00 | 0 | 45 |
| | 75412 | | Ochotnicze straże pożarne | 2.000,00 | 0 | 0 | 0 |
| | | 2710D | Wpływy z tytułu pomocy finansowej udzielanej między jedn.sam.terytor. na dofinans. własn.zad. bież. | 2.000,00 | 0 | 0 | 0 |
| | 75416 | | Straż gminna(miejska) | 3.000,00 | 2.250,00 | 100 | 75 |
| | | 0570D | Grzywny, mandaty i inne kary pieniężne od osób fizycznych | 3.000,00 | 2.250,00 | 100 | 75 |
| 756 | | | DOCHODY OD OSÓB PRAWNYCH, OS. FIZ. I IN. JEDN. NIE POS. OSOB. PRAWN. ORAZWYDATKI ZW. Z ICH POBOREM | 9.513.502,00 | 4.919.946,94 | 24,8 | 51,7 |
| | 75601 | | Wpływy z podatku dochodowego od osób fizycznych | 9.000,00 | 3.877,31 | 0,1 | 43,1 |
| | | 0350D | Podatek od działalności gospodarczej osób fizycznych, opłacany w formie karty podatkowej | 9.000,00 | 3.877,31 | 100 | 43,1 |
| | 75615 | | Wpływy z pod.roln., leśn., od czynn. cywilnopr., pod. i opł.lokalnych od os. praw. i innych j. org. | 1.908.902,00 | 1.045.154,35 | 21,2 | 54,8 |
| | | 0310D | Podatek od nieruchomości | 1.563.000,00 | 836.516,45 | 80 | 53,5 |
| | | 0320D | Podatek rolny | 17.840,00 | 11.098,00 | 1,1 | 62,2 |
| | | 0330D | Podatek leśny | 291.760,00 | 172.190,00 | 16,5 | 59 |
| | | 0340D | Podatek od środków transportowych | 32.302,00 | 21.859,70 | 2,1 | 67,7 |
| | | 0500D | Podatek od czynności cywilnoprawnych | 2.500,00 | 1.800,00 | 0,2 | 72 |
| | | 0910D | Odsetki od nieterminowych wpłat z tytułu podatków i opłat | 1.500,00 | 1.690,20 | 0,2 | 112,7 |
| | 75616 | | Wpływy z pod. roln., leśn., od spadk. i darow., od czynn.cywilnopr. oraz pod. i opł.lok. od os. fiz. | 2.528.600,00 | 1.460.003,87 | 29,7 | 57,7 |
| | | 0310D | Podatek od nieruchomości | 1.667.200,00 | 1.002.180,29 | 68,6 | 60,1 |
| | | 0320D | Podatek rolny | 330.000,00 | 197.720,69 | 13,5 | 59,9 |

| Dz. | Rozdz | Paragr. | Nazwa | Budżet | Wykonanie | | |
|------------|--------------|---------|---|----------------------|---------------------|-------------|-------------|
| | | | | po zmianach | kwota | strukt | 2:1 |
| | | | | -1- | -2- | % | % |
| | | 0330D | Podatek leśny | 19.800,00 | 14.720,73 | 1 | 74,3 |
| | | 0340D | Podatek od środków transportowych | 253.000,00 | 131.831,04 | 9 | 52,1 |
| | | 0360D | Podatek od spadków i darowizn | 25.000,00 | 6.522,01 | 0,4 | 26,1 |
| | | 0370D | Podatek od posiadania psów | 1.600,00 | 2.830,00 | 0,2 | 176,9 |
| | | 0430D | Wpływy z opłaty targowej | 55.000,00 | 17.099,00 | 1,2 | 31,1 |
| | | 0440D | Wpływy z opłaty miejscowej | 15.000,00 | 0 | 0 | 0 |
| | | 0500D | Podatek od czynności cywilnoprawnych | 150.000,00 | 75.947,00 | 5,2 | 50,6 |
| | | 0910D | Odsetki od nieterminowych wpłat z tytułu podatków i opłat | 12.000,00 | 10.434,11 | 0,7 | 87 |
| | | 2680D | Rekompensaty utraconych dochodów w podatkach i opłatach lokalnych | 0 | 719 | 0 | 0 |
| | 75618 | | Wpływy z innych opłat stanowiących dochody jednostek samorządu terytorialnego na podstawie ustaw | 244.000,00 | 187.177,56 | 3,8 | 76,7 |
| | | 0410D | Wpływy z opłaty skarbowej | 28.000,00 | 16.713,00 | 8,9 | 59,7 |
| | | 0460D | Wpływy z opłaty eksploatacyjnej | 21.000,00 | 0 | 0 | 0 |
| | | 0480D | Wpływy z opłat za wydawanie zezwoleń na sprzedaż alkoholu | 195.000,00 | 170.464,56 | 91,1 | 87,4 |
| | 75621 | | Udziały gmin w podatkach stanowiących dochód budżetu państwa | 4.823.000,00 | 2.223.733,85 | 45,2 | 46,1 |
| | | 0010D | Podatek dochodowy od osób fizycznych | 4.785.000,00 | 2.177.613,00 | 97,9 | 45,5 |
| | | 0020D | Podatek dochodowy od osób prawnych | 38.000,00 | 46.120,85 | 2,1 | 121,4 |
| 758 | | | RÓŻNE ROZLICZENIA | 17.285.521,00 | 9.823.147,10 | 49,6 | 56,8 |
| | 75801 | | Część oświatowa subwencji ogólnej dla jednostek samorządu terytorialnego | 10.044.119,00 | 6.181.000,00 | 62,9 | 61,5 |
| | | 2920D | Subwencje ogólne z budżetu państwa | 10.044.119,00 | 6.181.000,00 | 100 | 61,5 |
| | 75807 | | Część wyrównawcza subwencji ogólnej dla gmin | 6.758.740,00 | 3.379.368,00 | 34,4 | 50 |
| | | 2920D | Subwencje ogólne z budżetu państwa | 6.758.740,00 | 3.379.368,00 | 100 | 50 |
| | 75814 | | Różne rozliczenia finansowe | 120.000,00 | 81.447,10 | 0,8 | 67,9 |
| | | 0490D | Wpływy z innych lokalnych opłat pobieranych przez JST na podstawie odrębnych ustaw | 30.000,00 | 0 | 0 | 0 |
| | | 0920D | Pozostałe odsetki | 90.000,00 | 81.447,10 | 100 | 90,5 |
| | 75831 | | Część równoważąca subwencji ogólnej dla gmin | 362.662,00 | 181.332,00 | 1,8 | 50 |
| | | 2920D | Subwencje ogólne z budżetu państwa | 362.662,00 | 181.332,00 | 100 | 50 |
| 801 | | | OŚWIATA I WYCHOWANIE | 306.932,00 | 176.539,18 | 0,9 | 57,5 |
| | 80101 | | Szkoły podstawowe | 76.071,00 | 79.626,86 | 45,1 | 104,7 |
| | | 0750D | Dochody z najmu i dzierżawy składników majątkowych SP lub JST oraz innych umów o podobnym charakter | 2.900,00 | 2.025,86 | 2,5 | 69,9 |
| | | 0830D | Wpływy z usług | 1.615,00 | 1.844,00 | 2,3 | 114,2 |
| | | 0970D | Wpływy z różnych dochodów | 0 | 1 | 0 | 0 |
| | | 2007D | Dotacje celowe w ramach programów finansowanych z udziałem śr. europej oraz śr. art 5 ust 1 pkt 3 | 60.823,00 | 64.393,00 | 80,9 | 105,9 |
| | | 2009D | Dotacje celowe w ramach programów finansowanych z udziałem śr. europej. oraz ś. art. 5 ust 1 pkt 3 | 10.733,00 | 11.363,00 | 14,3 | 105,9 |
| | 80104 | | Przedszkola | 199.754,00 | 89.016,19 | 50,4 | 44,6 |
| | | 0690D | Wpływy z różnych opłat | 54.945,00 | 29.676,45 | 33,3 | 54 |

| Dz. | Rozdz | Paragr. | Nazwa | Budżet | Wykonanie | | |
|------------|--------------|---------|---|--------------|--------------|--------|-------|
| | | | | po zmianach | kwota | strukt | 2:1 |
| | | | | -1- | -2- | % | % |
| | | 0830D | Wpływy z usług | 131.250,00 | 45.781,00 | 51,4 | 34,9 |
| | | 0960D | Otrzymane spadki, zapisy i darowizny w postaci pieniężnej | 7.000,00 | 7.000,00 | 7,9 | 100 |
| | | 0970D | Wpływy z różnych dochodów | 6.559,00 | 6.558,74 | 7,4 | 100 |
| | 80110 | | Gimnazja | 25.107,00 | 1.988,00 | 1,1 | 7,9 |
| | | 0750D | Dochody z najmu i dzierżawy składników majątkowych SP lub JST oraz innych umów o podobnym charakter | 1.020,00 | 1.934,00 | 97,3 | 189,6 |
| | | 0830D | Wpływy z usług | 0 | 54 | 2,7 | 0 |
| | | 2701D | środki na dofinansowanie własnych zadań bieżących pozyskane z innych źródeł | 24.087,00 | 0 | 0 | 0 |
| | 80113 | | Dowożenie uczniów do szkół | 6.000,00 | 5.908,13 | 3,3 | 98,5 |
| | | 0830D | Wpływy z usług | 6.000,00 | 521,44 | 8,8 | 8,7 |
| | | 0970D | Wpływy z różnych dochodów | 0 | 5.386,69 | 91,2 | 0 |
| 852 | | | POMOC SPOŁECZNA | 6.788.866,00 | 3.571.425,09 | 18 | 52,6 |
| | 85203 | | Ośrodki wsparcia | 470.250,00 | 221.138,19 | 6,2 | 47 |
| | | 2010D | Dotacje cel. z BP na zad. bież. z zakr. adm. rząd. oraz inne zad. zlec. gminie (związkom gmin) usta | 470.000,00 | 221.000,00 | 99,9 | 47 |
| | | 2360D | Dochody jedn.sam.teryt. związane z realizacją zadań z zakresu adm.rząd. oraz innych zadań zlec. ust | 250 | 138,19 | 0,1 | 55,3 |
| | 85212 | | Świadczenia rodzinne, świadczenie z funduszu oraz składki na ubezpie. emeryt. i rentowe z ubezpie.społ. | 5.752.428,00 | 2.951.377,36 | 82,6 | 51,3 |
| | | 0690D | Wpływy z różnych opłat | 0 | 182,08 | 0 | 0 |
| | | 0920D | Pozostałe odsetki | 3.000,00 | 1.399,40 | 0 | 46,6 |
| | | 0970D | Wpływy z różnych dochodów | 8.500,00 | 5.210,60 | 0,2 | 61,3 |
| | | 2010D | Dotacje cel. z BP na zad. bież. z zakr. adm. rząd. oraz inne zad. zlec. gminie (związkom gmin) usta | 5.720.928,00 | 2.930.654,00 | 99,3 | 51,2 |
| | | 2360D | Dochody jedn.sam.teryt. związane z realizacją zadań z zakresu adm.rząd. oraz innych zadań zlec. ust | 20.000,00 | 13.931,28 | 0,5 | 69,7 |
| | 85213 | | Składki na ubezpie.zdrowotne opł.za os.pobierające niektóre św. z pom.społ. oraz niektóreśw.rodzinne | 20.928,00 | 14.303,00 | 0,4 | 68,3 |
| | | 2010D | Dotacje cel. z BP na zad. bież. z zakr. adm. rząd. oraz inne zad. zlec. gminie (związkom gmin) usta | 9.569,00 | 9.144,00 | 63,9 | 95,6 |
| | | 2030D | Dotacje celowe z BP na realizację własnych zadań bieżących gmin (związków gmin) | 11.359,00 | 5.159,00 | 36,1 | 45,4 |
| | 85214 | | Zasiłki i pomoc w naturze oraz składki na ubezpieczenia emerytalne i rentowe | 84.279,00 | 71.799,00 | 2 | 85,2 |
| | | 2030D | Dotacje celowe z BP na realizację własnych zadań bieżących gmin (związków gmin) | 84.279,00 | 71.799,00 | 100 | 85,2 |
| | 85216 | | Zasiłki stałe | 67.820,00 | 57.740,00 | 1,6 | 85,1 |
| | | 2030D | Dotacje celowe z BP na realizację własnych zadań bieżących gmin (związków gmin) | 67.820,00 | 57.740,00 | 100 | 85,1 |
| | 85219 | | Ośrodki pomocy społecznej | 152.182,00 | 84.561,86 | 2,4 | 55,6 |
| | | 0870D | Wpływy ze sprzedaży składników majątkowych | 0 | 12,6 | 0 | 0 |
| | | 0970D | Wpływy z różnych dochodów | 12 | 11,26 | 0 | 93,8 |
| | | 2030D | Dotacje celowe z BP na realizację własnych zadań bieżących gmin (związków gmin) | 152.170,00 | 84.538,00 | 100 | 55,6 |
| | 85228 | | Usługi opiekuńcze i specjalistyczne usługi opiekuńcze | 74.800,00 | 38.372,68 | 1,1 | 51,3 |

| Dz. | Rozdz | Paragr. | Nazwa | Budżet | Wykonanie | | |
|-----|--------------|---------|--|----------------------|----------------------|--------|-------------|
| | | | | po zmianach | kwota | strukt | 2:1 |
| | | | | -1- | -2- | % | % |
| | | 0830D | Wpływy z usług | 74.800,00 | 38.372,68 | 100 | 51,3 |
| | 85295 | | Pozostała działalność | 166.179,00 | 132.133,00 | 3,7 | 79,5 |
| | | 2010D | Dotacje cel. z BP na zad. bież. z zakr. adm. rząd. oraz inne zad. zlec. gminie (związkom gmin) usta | 33.810,00 | 33.810,00 | 25,6 | 100 |
| | | 2030D | Dotacje celowe z BP na realizację własnych zadań bieżących gmin (związków gmin) | 132.369,00 | 98.323,00 | 74,4 | 74,3 |
| | 854 | | EDUKACYJNA OPIEKA WYCHOWAWCZA | 290.509,00 | 234.168,00 | 1,2 | 80,6 |
| | 85415 | | Pomoc materialna dla uczniów | 60.509,00 | 60.509,00 | 25,8 | 100 |
| | | 2030D | Dotacje celowe z BP na realizację własnych zadań bieżących gmin (związków gmin) | 60.509,00 | 60.509,00 | 100 | 100 |
| | 85495 | | Pozostała działalność | 230.000,00 | 173.659,00 | 74,2 | 75,5 |
| | | 0830D | Wpływy z usług | 230.000,00 | 173.659,00 | 100 | 75,5 |
| | 900 | | GOSPODARKA KOMUNALNA I OCHRONA ŚRODOWISKA | 639.515,00 | 269.200,19 | 1,4 | 42,1 |
| | 90019 | | Wpływy i wydatki związane z gromadzeniem środków z opłat i kar za korzystanie ze środowiska | 355.000,00 | 180.005,67 | 66,9 | 50,7 |
| | | 0690D | Wpływy z różnych opłat | 355.000,00 | 180.005,67 | 100 | 50,7 |
| | 90095 | | Pozostała działalność | 284.515,00 | 89.194,52 | 33,1 | 31,3 |
| | | 2700D | Środki na dofinansowanie własnych zadań bieżących gmin, powiatów, sam.woj. pozyskane z innych źródeł | 38.207,00 | 0 | 0 | 0 |
| | | 6260D | Dotacje z fun.cel na finans. lub dofinans. kosztów real. inwestycji i zakupów inwest. jedn. | 0 | 0 | 0 | 0 |
| | | 6297D | środki na dofinans. własnych inwestycji gmin pozyskane z innych źródeł | 246.308,00 | 89.194,52 | 100 | 36,2 |
| | 921 | | KULTURA I OCHRONA DZIEDZICTWA NARODOWEGO | 461.961,00 | 0 | 0 | 0 |
| | 92109 | | Domy i ośrodki kultury, świetlice i kluby | 461.961,00 | 0 | 0 | 0 |
| | | 6260D | Dotacje z fun.cel na finans. lub dofinans. kosztów real. inwestycji i zakupów inwest. jedn. | 200.000,00 | 0 | 0 | 0 |
| | | 6297D | środki na dofinans. własnych inwestycji gmin pozyskane z innych źródeł | 261.961,00 | 0 | 0 | 0 |
| | 926 | | KULTURA FIZYCZNA I SPORT | 462.795,00 | 19.923,31 | 0,1 | 4,3 |
| | 92601 | | Obiekty sportowe | 366.441,00 | 0 | 0 | 0 |
| | | 6297D | środki na dofinans. własnych inwestycji gmin pozyskane z innych źródeł | 240.000,00 | 0 | 0 | 0 |
| | | 6330D | Dotacje cel. z BP na realizację inwestycji i zakupów inwestycyjnych własnych gmin (związków gmin) | 126.441,00 | 0 | 0 | 0 |
| | 92604 | | Instytucje kultury fizycznej | 96.354,00 | 19.923,31 | 100 | 20,7 |
| | | 0830D | Wpływy z usług | 93.500,00 | 17.069,64 | 85,7 | 18,3 |
| | | 0970D | Wpływy z różnych dochodów | 2.854,00 | 2.853,67 | 14,3 | 100 |
| | | | OGÓŁEM | 37.122.573,37 | 19.806.231,11 | | 53,4 |

"Budżet Gminy" na rok 2012 na dzień 2012-06-30
Plan i wykonanie wydatków Gminy Lidzbark za I półrocze 2012 r.

| Dz. | Nazwa | Budżet po zmianach | Wykonanie | | |
|-----|--|-----------------------|----------------------|--------|-------------|
| | | | kwota | strukt | 2:1 |
| | | -1- | -2- | % | % |
| 010 | ROLNICTWO I ŁOWIECTWO | 411.113,37 | 343.170,05 | 1,8 | 83,5 |
| 020 | LEŚNICTWO | 10.000,00 | 6.480,00 | 0 | 64,8 |
| 600 | TRANSPORT I ŁĄCZNOŚĆ | 2.449.157,00 | 965.115,22 | 5,1 | 39,4 |
| 630 | TURYSTYKA | 66.464,00 | 12.946,15 | 0,1 | 19,5 |
| 700 | GOSPODARKA MIESZKANIOWA | 814.580,00 | 306.501,12 | 1,6 | 37,6 |
| 710 | DZIAŁALNOŚĆ USŁUGOWA | 116.700,00 | 9.757,43 | 0,1 | 8,4 |
| 750 | ADMINISTRACJA PUBLICZNA | 3.513.478,00 | 1.727.404,04 | 9,1 | 49,2 |
| 751 | URZĘDY NACZELNYCH ORGANÓW WŁADZY PAŃSTWOWEJ, KONTROLI OCHRONY PRAWA ORAZ SĄDOWNICTWA | 2.510,00 | 838 | 0 | 33,4 |
| 754 | BEZPIECZEŃSTWO PUBLICZNE I OCHRONA PRZECIWPÓŻAROWA | 445.828,00 | 191.823,40 | 1 | 43 |
| 756 | DOCHODY OD OSÓB PRAWNYCH, OS. FIZ. I IN. JEDN. NIE POS. OSOB. PRAWN. ORAZ WYDATKI ZW. Z ICH POBOREM | 67.000,00 | 32.859,03 | 0,2 | 49 |
| 757 | OBSŁUGA DŁUGU PUBLICZNEGO | 444.000,00 | 215.103,37 | 1,1 | 48,4 |
| 758 | RÓŻNE ROZLICZENIA | 349.965,00 | 0 | 0 | 0 |
| 801 | OŚWIATA I WYCHOWANIE | 16.139.974,00 | 8.606.375,67 | 45,1 | 53,3 |
| 851 | OCHRONA ZDROWIA | 250.438,00 | 117.290,05 | 0,6 | 46,8 |
| 852 | POMOC SPOŁECZNA | 8.919.687,00 | 4.479.315,27 | 23,5 | 50,2 |
| 854 | EDUKACYJNA OPIEKA WYCHOWAWCZA | 561.521,00 | 391.395,95 | 2,1 | 69,7 |
| 900 | GOSPODARKA KOMUNALNA I OCHRONA ŚRODOWISKA | 2.248.824,00 | 971.612,76 | 5,1 | 43,2 |
| 921 | KULTURA I OCHRONA DZIEDZICTWA NARODOWEGO | 1.529.621,00 | 361.704,26 | 1,9 | 23,6 |
| 926 | KULTURA FIZYCZNA I SPORT | 1.235.144,00 | 340.539,44 | 1,8 | 27,6 |
| | OGÓŁEM | 39.576.004,37 | 19.080.231,21 | | 48,2 |

"Budżet Gminy" na rok 2012 na dzień 2012-06-30
Plan i wykonanie wydatków Gminy Lidzbark za I półrocze 2012r.

| Dz. | Rozdz | Paragr. | Nazwa | Budżet | Wykonanie | | |
|------------|--------------|---------|---|--------------|------------|--------|------|
| | | | | po zmianach | kwota | strukt | 2:1 |
| | | | | -1- | -2- | % | % |
| 10 | | | ROLNICTWO I ŁOWIECTWO | 411.113,37 | 343.170,05 | 1,8 | 83,5 |
| | 1008 | | Melioracje wodne | 15.500,00 | 0 | 0 | 0 |
| | | 2830W | Dotacja cel. z budżetu na finans. lub dofinans. zad.zlec. do realiz.pozos.jedn. nie zal. do SFP | 15.500,00 | 0 | 0 | 0 |
| | 1030 | | Izby rolnicze | 8.000,00 | 4.056,68 | 1,2 | 50,7 |
| | | 2850W | Wpłaty gmin na rzecz izb rolniczych w wysokości 2% uzyskanych wpływów z podatku rolnego | 8.000,00 | 4.056,68 | 100 | 50,7 |
| | 1095 | | Pozostała działalność | 387.613,37 | 339.113,37 | 98,8 | 87,5 |
| | | 4010W | Wynagrodzenia osobowe pracowników | 5.602,92 | 5.602,92 | 1,7 | 100 |
| | | 4110W | Składki na ubezpieczenia społeczne | 958,12 | 958,12 | 0,3 | 100 |
| | | 4120W | Składki na Fundusz Pracy | 68,63 | 68,63 | 0 | 100 |
| | | 4430W | Różne opłaty i składki | 331.483,70 | 331.483,70 | 97,8 | 100 |
| | | 6050W | Wydatki inwestycyjne jednostek budżetowych | 49.500,00 | 1.000,00 | 0,3 | 2 |
| 20 | | | LEŚNICTWO | 10.000,00 | 6.480,00 | 0 | 64,8 |
| | 2095 | | Pozostała działalność | 10.000,00 | 6.480,00 | 100 | 64,8 |
| | | 4300W | Zakup usług pozostałych | 10.000,00 | 6.480,00 | 100 | 64,8 |
| 600 | | | TRANSPORT I ŁĄCZNOŚĆ | 2.449.157,00 | 965.115,22 | 5,1 | 39,4 |
| | 60013 | | Drogi publiczne wojewódzkie | 12.000,00 | 4.920,00 | 0,5 | 41 |
| | | 6050W | Wydatki inwestycyjne jednostek budżetowych | 12.000,00 | 4.920,00 | 100 | 41 |
| | 60014 | | Drogi publiczne powiatowe | 70.000,00 | 0 | 0 | 0 |
| | | 6300W | Wydatki na pomoc finans.udzielaną między JST na dofin. własnych zadań inwest. i zakupów inwest. | 70.000,00 | 0 | 0 | 0 |
| | 60016 | | Drogi publiczne gminne | 2.367.157,00 | 960.195,22 | 99,5 | 40,6 |
| | | 4210W | Zakup materiałów i wyposażenia | 185.500,00 | 96.681,95 | 10,1 | 52,1 |
| | | 4270W | Zakup usług remontowych | 253.000,00 | 89.092,22 | 9,3 | 35,2 |
| | | 4300W | Zakup usług pozostałych | 317.000,00 | 73.429,07 | 7,6 | 23,2 |
| | | 6050W | Wydatki inwestycyjne jednostek budżetowych | 1.611.657,00 | 700.991,98 | 73 | 43,5 |
| 630 | | | TURYSTYKA | 66.464,00 | 12.946,15 | 0,1 | 19,5 |
| | 63095 | | Pozostała działalność | 66.464,00 | 12.946,15 | 100 | 19,5 |
| | | 2360W | Dotacje celowe z budżetu jst, udzielone w trybie art.221 ustawy, na finans. lub dofinans. zadanzleconych orgazizacjom pozytku publicznego | 6.000,00 | 4.000,00 | 30,9 | 66,7 |
| | | 6050W | Wydatki inwestycyjne jednostek budżetowych | 10.000,00 | 8.946,15 | 69,1 | 89,5 |
| | | 6057W | Wydatki inwestycyjne jednostek budżetowych | 24.900,00 | 0 | 0 | 0 |
| | | 6059W | Wydatki inwestycyjne jednostek budżetowych | 25.564,00 | 0 | 0 | 0 |

| Dz. | Rozdz | Paragr. | Nazwa | Budżet | Wykonanie | | |
|------------|--------------|---------|--|--------------|--------------|--------|------|
| | | | | po zmianach | kwota | strukt | 2:1 |
| | | | | -1- | -2- | % | % |
| 700 | | | GOSPODARKA MIESZKANIOWA | 814.580,00 | 306.501,12 | 1,6 | 37,6 |
| | 70005 | | Gospodarka gruntami i nieruchomościami | 133.580,00 | 13.265,84 | 4,3 | 9,9 |
| | | 4300W | Zakup usług pozostałych | 31.050,00 | 11.935,84 | 90 | 38,4 |
| | | 4590W | Kary i odszkodowania wypłacane na rzecz osób fizycznych | 5.000,00 | 0 | 0 | 0 |
| | | 4610W | Koszty postępowania sądowego i prokuratorskiego | 2.000,00 | 0 | 0 | 0 |
| | | 6060W | Wydatki na zakupy inwestycyjne jednostek budżetowych | 95.530,00 | 1.330,00 | 10 | 1,4 |
| | 70095 | | Pozostała działalność | 681.000,00 | 293.235,28 | 95,7 | 43,1 |
| | | 4210W | Zakup materiałów i wyposażenia | 5.000,00 | 0 | 0 | 0 |
| | | 4260W | Zakup energii | 160.000,00 | 96.853,79 | 33 | 60,5 |
| | | 4270W | Zakup usług remontowych | 155.000,00 | 37.427,34 | 12,8 | 24,1 |
| | | 4300W | Zakup usług pozostałych | 358.000,00 | 158.954,15 | 54,2 | 44,4 |
| | | 6050W | Wydatki inwestycyjne jednostek budżetowych | 3.000,00 | 0 | 0 | 0 |
| 710 | | | DZIAŁALNOŚĆ USŁUGOWA | 116.700,00 | 9.757,43 | 0,1 | 8,4 |
| | 71004 | | Plany zagospodarowania przestrzennego | 70.000,00 | 3.321,00 | 34 | 4,7 |
| | | 4300W | Zakup usług pozostałych | 70.000,00 | 3.321,00 | 100 | 4,7 |
| | 71014 | | Opracowania geodezyjne i kartograficzne | 45.000,00 | 6.436,43 | 66 | 14,3 |
| | | 4300W | Zakup usług pozostałych | 45.000,00 | 6.436,43 | 100 | 14,3 |
| | 71035 | | Cmentarze | 1.700,00 | 0 | 0 | 0 |
| | | 4300W | Zakup usług pozostałych | 1.700,00 | 0 | 0 | 0 |
| 750 | | | ADMINISTRACJA PUBLICZNA | 3.513.478,00 | 1.727.404,04 | 9,1 | 49,2 |
| | 75011 | | Urzędy wojewódzkie | 105.031,00 | 56.960,00 | 3,3 | 54,2 |
| | | 4010W | Wynagrodzenia osobowe pracowników | 76.962,61 | 36.372,61 | 63,9 | 47,3 |
| | | 4040W | Dodatkowe wynagrodzenie roczne | 13.422,39 | 13.422,39 | 23,6 | 100 |
| | | 4110W | Składki na ubezpieczenia społeczne | 12.622,00 | 6.263,00 | 11 | 49,6 |
| | | 4120W | Składki na Fundusz Pracy | 2.024,00 | 902 | 1,6 | 44,6 |
| | 75020 | | Starostwa powiatowe | 3.800,00 | 1.900,00 | 0,1 | 50 |
| | | 2710W | Dotacja celowa na pomoc finansową udzielaną między JST na dofinansowanie własnych zadańbieżących | 3.800,00 | 1.900,00 | 100 | 50 |
| | 75022 | | Rady gmin (miast i miast na prawach powiatu) | 141.500,00 | 66.392,76 | 3,8 | 46,9 |
| | | 3030W | Różne wydatki na rzecz osób fizycznych | 135.900,00 | 66.287,10 | 99,8 | 48,8 |
| | | 4210W | Zakup materiałów i wyposażenia | 2.500,00 | 105,66 | 0,2 | 4,2 |
| | | 4300W | Zakup usług pozostałych | 3.000,00 | 0 | 0 | 0 |
| | | 4410W | Podróże służbowe krajowe | 100 | 0 | 0 | 0 |
| | 75023 | | Urzędy gmin (miast i miast na prawach powiatu) | 3.066.313,00 | 1.531.791,05 | 88,7 | 50 |
| | | 3020W | Wydatki osobowe nie zaliczone do wynagrodzeń | 3.000,00 | 1.179,81 | 0,1 | 39,3 |
| | | 4010W | Wynagrodzenia osobowe pracowników | 1.761.155,00 | 828.380,40 | 54,1 | 47 |
| | | 4040W | Dodatkowe wynagrodzenie roczne | 120.201,00 | 120.200,23 | 7,8 | 100 |
| | | 4110W | Składki na ubezpieczenia społeczne | 328.542,00 | 158.313,85 | 10,3 | 48,2 |
| | | 4120W | Składki na Fundusz Pracy | 46.000,00 | 14.704,08 | 1 | 32 |
| | | 4140W | Wpłaty na Państwowy Fundusz Rehabilitacji Osób Niepełnosprawnych | 15.000,00 | 4.781,00 | 0,3 | 31,9 |

| Dz. | Rozdz | Paragr. | Nazwa | Budżet | Wykonanie | | |
|------------|--------------|---------|--|-------------|------------|--------|------|
| | | | | po zmianach | kwota | strukt | 2:1 |
| | | | | -1- | -2- | % | % |
| | | 4170W | Wynagrodzenia bezosobowe | 40.000,00 | 19.188,00 | 1,3 | 48 |
| | | 4210W | Zakup materiałów i wyposażenia | 210.700,00 | 149.309,72 | 9,7 | 70,9 |
| | | 4260W | Zakup energii | 36.000,00 | 10.406,36 | 0,7 | 28,9 |
| | | 4270W | Zakup usług remontowych | 8.000,00 | 0 | 0 | 0 |
| | | 4280W | Zakup usług zdrowotnych | 4.500,00 | 2.390,00 | 0,2 | 53,1 |
| | | 4300W | Zakup usług pozostałych | 240.000,00 | 84.915,89 | 5,5 | 35,4 |
| | | 4350W | Zakup usług dostępu do sieci Internet | 6.000,00 | 2.263,78 | 0,1 | 37,7 |
| | | 4360W | Opłaty z tytułu zakupu usług telekomunikacyjnych telefonii komórkowej | 27.600,00 | 10.868,35 | 0,7 | 39,4 |
| | | 4370W | Opłaty z tytułu zakupu usług telekomunikacyjnych telefonii stacjonarnej | 36.000,00 | 16.092,64 | 1,1 | 44,7 |
| | | 4410W | Podróże służbowe krajowe | 15.000,00 | 6.938,20 | 0,5 | 46,3 |
| | | 4430W | Różne opłaty i składki | 40.000,00 | 14.305,49 | 0,9 | 35,8 |
| | | 4440W | Odpisy na zakładowy fundusz świadczeń socjalnych | 66.615,00 | 49.961,25 | 3,3 | 75 |
| | | 4700W | Szkolenia pracowników niebędących członkami korpusu służby cywilnej | 12.000,00 | 2.792,00 | 0,2 | 23,3 |
| | | 6050W | Wydatki inwestycyjne jednostek budżetowych | 35.000,00 | 34.800,00 | 2,3 | 99,4 |
| | | 6060W | Wydatki na zakupy inwestycyjne jednostek budżetowych | 15.000,00 | 0 | 0 | 0 |
| | 75075 | | Promocja jednostek samorządu terytorialnego | 146.000,00 | 48.153,23 | 2,8 | 33 |
| | | 4170W | Wynagrodzenia bezosobowe | 25.000,00 | 6.592,00 | 13,7 | 26,4 |
| | | 4210W | Zakup materiałów i wyposażenia | 42.500,00 | 16.045,15 | 33,3 | 37,8 |
| | | 4300W | Zakup usług pozostałych | 78.500,00 | 25.516,08 | 53 | 32,5 |
| | 75095 | | Pozostała działalność | 50.834,00 | 22.207,00 | 1,3 | 43,7 |
| | | 3030W | Różne wydatki na rzecz osób fizycznych | 27.900,00 | 10.800,00 | 48,6 | 38,7 |
| | | 4430W | Różne opłaty i składki | 22.934,00 | 11.407,00 | 51,4 | 49,7 |
| 751 | | | URZĘDY NACZELNYCH ORGANÓW WŁADZY PAŃSTWOWEJ, KONTROLI OCHRONY PRAWA ORAZ SĄDOWNICTWA | 2.510,00 | 838 | 0 | 33,4 |
| | 75101 | | Urzędy naczelných organów władzy państwowej, kontroli i ochrony prawa | 2.510,00 | 838 | 100 | 33,4 |
| | | 4110W | Składki na ubezpieczenia społeczne | 328 | 121,08 | 14,4 | 36,9 |
| | | 4120W | Składki na Fundusz Pracy | 26 | 8,7 | 1 | 33,5 |
| | | 4170W | Wynagrodzenia bezosobowe | 2.156,00 | 708,22 | 84,5 | 32,8 |
| 754 | | | BEZPIECZENSTWO PUBLICZNE I OCHRONA PRZECIWPÓŻAROWA | 445.828,00 | 191.823,40 | 1 | 43 |
| | 75405 | | Komendy powiatowe Policji | 6.500,00 | 6.480,00 | 3,4 | 99,7 |
| | | 3000W | Wpłaty jednostek na fundusz celowy | 6.500,00 | 6.480,00 | 100 | 99,7 |
| | 75412 | | Ochotnicze straże pożarne | 206.884,00 | 111.075,45 | 57,9 | 53,7 |
| | | 3020W | Wydatki osobowe nie zaliczone do wynagrodzeń | 1.000,00 | 0 | 0 | 0 |
| | | 3030W | Różne wydatki na rzecz osób fizycznych | 25.000,00 | 9.527,00 | 8,6 | 38,1 |
| | | 4110W | Składki na ubezpieczenia społeczne | 1.584,00 | 672,31 | 0,6 | 42,4 |
| | | 4170W | Wynagrodzenia bezosobowe | 34.000,00 | 18.710,00 | 16,8 | 55 |
| | | 4210W | Zakup materiałów i wyposażenia | 71.500,00 | 40.842,83 | 36,8 | 57,1 |
| | | 4260W | Zakup energii | 36.000,00 | 22.984,32 | 20,7 | 63,8 |
| | | 4300W | Zakup usług pozostałych | 37.800,00 | 18.338,99 | 16,5 | 48,5 |

| Dz. | Rozdz | Paragr. | Nazwa | Budżet | Wykonanie | | |
|------------|--------------|---------|--|---------------|--------------|--------|------|
| | | | | po zmianach | kwota | strukt | 2:1 |
| | | | | -1- | -2- | % | % |
| | 75416 | | Straż gminna(miejska) | 132.209,00 | 63.703,16 | 33,2 | 48,2 |
| | | 3020W | Wydatki osobowe nie zaliczone do wynagrodzeń | 2.000,00 | 600 | 0,9 | 30 |
| | | 4010W | Wynagrodzenia osobowe pracowników | 93.548,00 | 44.311,37 | 69,6 | 47,4 |
| | | 4040W | Dodatkowe wynagrodzenie roczne | 7.500,00 | 6.977,72 | 11 | 93 |
| | | 4110W | Składki na ubezpieczenia społeczne | 17.411,00 | 8.519,99 | 13,4 | 48,9 |
| | | 4120W | Składki na Fundusz Pracy | 2.500,00 | 1.256,58 | 2 | 50,3 |
| | | 4210W | Zakup materiałów i wyposażenia | 5.000,00 | 0 | 0 | 0 |
| | | 4300W | Zakup usług pozostałych | 1.500,00 | 350 | 0,5 | 23,3 |
| | | 4410W | Podróże służbowe krajowe | 500 | 0 | 0 | 0 |
| | | 4440W | Odpisy na zakładowy fundusz świadczeń socjalnych | 2.250,00 | 1.687,50 | 2,6 | 75 |
| | 75421 | | Zarządzanie kryzysowe | 15.235,00 | 10.564,79 | 5,5 | 69,3 |
| | | 3030W | Różne wydatki na rzecz osób fizycznych | 4.500,00 | 3.055,50 | 28,9 | 67,9 |
| | | 4210W | Zakup materiałów i wyposażenia | 500 | 452,89 | 4,3 | 90,6 |
| | | 4300W | Zakup usług pozostałych | 10.235,00 | 7.056,40 | 66,8 | 68,9 |
| | 75495 | | Pozostała działalność | 85.000,00 | 0 | 0 | 0 |
| | | 6050W | Wydatki inwestycyjne jednostek budżetowych | 85.000,00 | 0 | 0 | 0 |
| 756 | | | DOCHODY OD OSÓB PRAWNYCH, OS. FIZ. I IN. JEDN. NIE POS. OSOB. PRAWN. ORAZ WYDATKI ZW. Z ICH POBOREM | 67.000,00 | 32.859,03 | 0,2 | 49 |
| | 75616 | | Wpływy z pod. roln., leśn., od spadk. i darow., od czynn.cywilnopr. oraz pod. i opł.lok. od os. fiz. | 67.000,00 | 32.859,03 | 100 | 49 |
| | | 4100W | Wynagrodzenia agencyjno-prowizyjne | 67.000,00 | 32.859,03 | 100 | 49 |
| 757 | | | OBSŁUGA DŁUGU PUBLICZNEGO | 444.000,00 | 215.103,37 | 1,1 | 48,4 |
| | 75702 | | Obsługa papierów wartościowych, kredytów i pożyczek jednostek samorządu terytorialnego | 444.000,00 | 215.103,37 | 100 | 48,4 |
| | | 8110W | Odsetki od samorządowych papierów wartościowych | 444.000,00 | 215.103,37 | 100 | 48,4 |
| 758 | | | RÓŻNE ROZLICZENIA | 349.965,00 | 0 | 0 | 0 |
| | 75818 | | Rezerwy ogólne i celowe | 349.965,00 | 0 | 0 | 0 |
| | | 4810W | Rezerwy | 349.965,00 | 0 | 0 | 0 |
| 801 | | | OŚWIATA I WYCHOWANIE | 16.139.974,00 | 8.606.375,67 | 45,1 | 53,3 |
| | 80101 | | Szkoły podstawowe | 7.719.908,00 | 4.183.051,83 | 48,6 | 54,2 |
| | | 3020W | Wydatki osobowe nie zaliczone do wynagrodzeń | 248.782,00 | 126.168,35 | 3 | 50,7 |
| | | 4010W | Wynagrodzenia osobowe pracowników | 5.003.194,00 | 2.565.389,68 | 61,3 | 51,3 |
| | | 4040W | Dodatkowe wynagrodzenie roczne | 366.865,00 | 366.861,15 | 8,8 | 100 |
| | | 4110W | Składki na ubezpieczenia społeczne | 950.525,00 | 503.442,79 | 12 | 53 |
| | | 4117W | Składki na ubezpieczenia społeczne | 1.960,00 | 1.933,09 | 0 | 98,6 |
| | | 4119W | Składki na ubezpieczenia społeczne | 345 | 341,14 | 0 | 98,9 |
| | | 4120W | Składki na Fundusz Pracy | 136.133,00 | 70.971,35 | 1,7 | 52,1 |
| | | 4127W | Składki na Fundusz Pracy | 293 | 277,05 | 0 | 94,6 |
| | | 4129W | Składki na Fundusz Pracy | 50 | 48,89 | 0 | 97,8 |
| | | 4177W | Wynagrodzenia bezosobowe | 19.014,00 | 19.005,87 | 0,5 | 100 |

| Dz. | Rozdz | Paragr. | Nazwa | Budżet | Wykonanie | | |
|-----|--------------|---------|--|--------------|------------|--------|------|
| | | | | po zmianach | kwota | strukt | 2:1 |
| | | | | -1- | -2- | % | % |
| | | 4179W | Wynagrodzenia bezosobowe | 3.358,00 | 3.353,96 | 0,1 | 99,9 |
| | | 4210W | Zakup materiałów i wyposażenia | 324.598,00 | 145.230,34 | 3,5 | 44,7 |
| | | 4227W | Zakup środków żywności | 13.344,00 | 11.522,13 | 0,3 | 86,3 |
| | | 4229W | Zakup środków żywności | 2.366,00 | 2.033,32 | 0 | 85,9 |
| | | 4230W | Zakup leków i materiałów medycznych | 1.804,00 | 491,34 | 0 | 27,2 |
| | | 4240W | Zakup pomocy naukowych, dydaktycznych i książek | 9.029,00 | 3.634,40 | 0,1 | 40,3 |
| | | 4260W | Zakup energii | 163.787,00 | 69.831,40 | 1,7 | 42,6 |
| | | 4270W | Zakup usług remontowych | 46.600,00 | 0 | 0 | 0 |
| | | 4280W | Zakup usług zdrowotnych | 5.040,00 | 1.230,00 | 0 | 24,4 |
| | | 4300W | Zakup usług pozostałych | 80.503,00 | 36.015,11 | 0,9 | 44,7 |
| | | 4307W | Zakup usług pozostałych | 26.202,00 | 26.201,25 | 0,6 | 100 |
| | | 4309W | Zakup usług pozostałych | 4.624,00 | 4.623,75 | 0,1 | 100 |
| | | 4350W | Zakup usług dostępu do sieci Internet | 4.320,00 | 1.754,84 | 0 | 40,6 |
| | | 4370W | Opłaty z tytułu zakupu usług telekomunikacyjnych telefonii stacjonarnej | 13.747,00 | 5.284,67 | 0,1 | 38,4 |
| | | 4410W | Podróże służbowe krajowe | 3.469,00 | 1.117,80 | 0 | 32,2 |
| | | 4430W | Różne opłaty i składki | 3.235,00 | 1.217,41 | 0 | 37,6 |
| | | 4440W | Odpisy na zakładowy fundusz świadczeń socjalnych | 285.721,00 | 214.290,75 | 5,1 | 75 |
| | | 4700W | Szkolenia pracowników niebędących członkami korpusu służby cywilnej | 1.000,00 | 780 | 0 | 78 |
| | 80103 | | Oddziały przedszkolne w szkołach podstawowych | 471.861,00 | 255.704,81 | 3 | 54,2 |
| | | 3020W | Wydatki osobowe nie zaliczone do wynagrodzeń | 31.106,00 | 15.363,00 | 6 | 49,4 |
| | | 4010W | Wynagrodzenia osobowe pracowników | 303.002,00 | 157.279,35 | 61,5 | 51,9 |
| | | 4040W | Dodatkowe wynagrodzenie roczne | 20.020,00 | 20.016,10 | 7,8 | 100 |
| | | 4110W | Składki na ubezpieczenia społeczne | 58.808,00 | 30.876,01 | 12,1 | 52,5 |
| | | 4120W | Składki na Fundusz Pracy | 8.442,00 | 4.532,80 | 1,8 | 53,7 |
| | | 4210W | Zakup materiałów i wyposażenia | 15.896,00 | 8.315,08 | 3,3 | 52,3 |
| | | 4230W | Zakup leków i materiałów medycznych | 100 | 0 | 0 | 0 |
| | | 4240W | Zakup pomocy naukowych, dydaktycznych i książek | 4.205,00 | 857,99 | 0,3 | 20,4 |
| | | 4260W | Zakup energii | 8.300,00 | 3.619,90 | 1,4 | 43,6 |
| | | 4280W | Zakup usług zdrowotnych | 250 | 110 | 0 | 44 |
| | | 4300W | Zakup usług pozostałych | 3.036,00 | 1.237,50 | 0,5 | 40,8 |
| | | 4370W | Opłaty z tytułu zakupu usług telekomunikacyjnych telefonii stacjonarnej | 1.896,00 | 897,08 | 0,4 | 47,3 |
| | | 4440W | Odpisy na zakładowy fundusz świadczeń socjalnych | 16.800,00 | 12.600,00 | 4,9 | 75 |
| | 80104 | | Przedszkola | 1.811.230,00 | 914.328,87 | 10,6 | 50,5 |
| | | 2540W | Dotacja podmiotowa z budżetu dla niepublicznej jednostki systemu oświaty | 431.579,00 | 223.342,08 | 24,4 | 51,7 |
| | | 4010W | Wynagrodzenia osobowe pracowników | 828.067,00 | 402.143,90 | 44 | 48,6 |
| | | 4040W | Dodatkowe wynagrodzenie roczne | 57.319,00 | 57.318,81 | 6,3 | 100 |
| | | 4110W | Składki na ubezpieczenia społeczne | 136.511,00 | 75.254,98 | 8,2 | 55,1 |
| | | 4120W | Składki na Fundusz Pracy | 19.658,00 | 10.519,29 | 1,2 | 53,5 |
| | | 4170W | Wynagrodzenia bezosobowe | 2.450,00 | 0 | 0 | 0 |

| Dz. | Rozdz | Paragr. | Nazwa | Budżet | Wykonanie | | |
|-----|--------------|---------|---|--------------|--------------|--------|------|
| | | | | po zmianach | kwota | strukt | 2:1 |
| | | | | -1- | -2- | % | % |
| | | 4210W | Zakup materiałów i wyposażenia | 17.300,00 | 4.099,19 | 0,4 | 23,7 |
| | | 4220W | Zakup środków żywności | 131.250,00 | 52.878,76 | 5,8 | 40,3 |
| | | 4230W | Zakup leków i materiałów medycznych | 100 | 0 | 0 | 0 |
| | | 4240W | Zakup pomocy naukowych, dydaktycznych i książek | 1.000,00 | 30 | 0 | 3 |
| | | 4260W | Zakup energii | 84.041,00 | 44.222,13 | 4,8 | 52,6 |
| | | 4270W | Zakup usług remontowych | 15.000,00 | 0 | 0 | 0 |
| | | 4280W | Zakup usług zdrowotnych | 500 | 0 | 0 | 0 |
| | | 4300W | Zakup usług pozostałych | 11.734,00 | 4.814,91 | 0,5 | 41 |
| | | 4330W | samorządu terytorialnego | 5.226,00 | 1.374,96 | 0,2 | 26,3 |
| | | 4350W | Zakup usług dostępu do sieci Internet | 665 | 272,2 | 0 | 40,9 |
| | | 4370W | Opłaty z tytułu zakupu usług telekomunikacyjnych telefonii stacjonarnej | 1.500,00 | 769,45 | 0,1 | 51,3 |
| | | 4410W | Podróże służbowe krajowe | 500 | 83,5 | 0 | 16,7 |
| | | 4430W | Różne opłaty i składki | 402 | 133,71 | 0 | 33,3 |
| | | 4440W | Odpisy na zakładowy fundusz świadczeń socjalnych | 49.428,00 | 37.071,00 | 4,1 | 75 |
| | | 6060W | Wydatki na zakupy inwestycyjne jednostek budżetowych | 17.000,00 | 0 | 0 | 0 |
| | 80110 | | Gimnazja | 4.607.210,00 | 2.430.450,15 | 28,2 | 52,8 |
| | | 3020W | Wydatki osobowe nie zaliczone do wynagrodzeń | 63.346,00 | 31.070,08 | 1,3 | 49 |
| | | 4010W | Wynagrodzenia osobowe pracowników | 2.925.947,00 | 1.436.780,95 | 59,1 | 49,1 |
| | | 4040W | Dodatkowe wynagrodzenie roczne | 212.389,00 | 212.388,02 | 8,7 | 100 |
| | | 4110W | Składki na ubezpieczenia społeczne | 531.764,00 | 277.403,33 | 11,4 | 52,2 |
| | | 4120W | Składki na Fundusz Pracy | 76.742,00 | 35.606,22 | 1,5 | 46,4 |
| | | 4210W | Zakup materiałów i wyposażenia | 107.860,00 | 45.991,83 | 1,9 | 42,6 |
| | | 4211W | Zakup materiałów i wyposażenia | 10.587,00 | 309,35 | 0 | 2,9 |
| | | 4230W | Zakup leków i materiałów medycznych | 717 | 295,84 | 0 | 41,3 |
| | | 4240W | Zakup pomocy naukowych, dydaktycznych i książek | 3.806,00 | 825,1 | 0 | 21,7 |
| | | 4260W | Zakup energii | 394.244,00 | 226.023,13 | 9,3 | 57,3 |
| | | 4270W | Zakup usług remontowych | 34.500,00 | 9.430,00 | 0,4 | 27,3 |
| | | 4280W | Zakup usług zdrowotnych | 500 | 0 | 0 | 0 |
| | | 4300W | Zakup usług pozostałych | 52.540,00 | 16.169,09 | 0,7 | 30,8 |
| | | 4301W | Zakup usług pozostałych | 5.450,00 | 2.128,70 | 0,1 | 39,1 |
| | | 4350W | Zakup usług dostępu do sieci Internet | 3.333,00 | 1.367,95 | 0,1 | 41 |
| | | 4370W | Opłaty z tytułu zakupu usług telekomunikacyjnych telefonii stacjonarnej | 5.241,00 | 2.069,46 | 0,1 | 39,5 |
| | | 4410W | Podróże służbowe krajowe | 2.309,00 | 252,14 | 0 | 10,9 |
| | | 4421W | Podróże służbowe zagraniczne | 7.750,00 | 7.590,80 | 0,3 | 97,9 |
| | | 4430W | Różne opłaty i składki | 2.797,00 | 932,16 | 0 | 33,3 |
| | | 4431W | Różne opłaty i składki | 300 | 0 | 0 | 0 |
| | | 4440W | Odpisy na zakładowy fundusz świadczeń socjalnych | 165.088,00 | 123.816,00 | 5,1 | 75 |
| | 80113 | | Dowożenie uczniów do szkół | 867.431,00 | 478.824,45 | 5,6 | 55,2 |
| | | 4010W | Wynagrodzenia osobowe pracowników | 221.687,00 | 102.597,28 | 21,4 | 46,3 |
| | | 4040W | Dodatkowe wynagrodzenie roczne | 14.760,00 | 14.759,55 | 3,1 | 100 |

| Dz. | Rozdz | Paragr. | Nazwa | Budżet | Wykonanie | | |
|-----|--------------|---------|--|-------------|------------|--------|------|
| | | | | po zmianach | kwota | strukt | 2:1 |
| | | | | -1- | -2- | % | % |
| | | 4110W | Składki na ubezpieczenia społeczne | 40.246,00 | 19.388,06 | 4 | 48,2 |
| | | 4120W | Składki na Fundusz Pracy | 5.766,00 | 2.006,46 | 0,4 | 34,8 |
| | | 4210W | Zakup materiałów i wyposażenia | 129.163,00 | 75.438,54 | 15,8 | 58,4 |
| | | 4270W | Zakup usług remontowych | 5.000,00 | 2.636,14 | 0,6 | 52,7 |
| | | 4280W | Zakup usług zdrowotnych | 400 | 160 | 0 | 40 |
| | | 4300W | Zakup usług pozostałych | 434.210,00 | 250.635,84 | 52,3 | 57,7 |
| | | 4410W | Podróże służbowe krajowe | 1.000,00 | 46 | 0 | 4,6 |
| | | 4440W | Odpisy na zakładowy fundusz świadczeń socjalnych | 14.063,00 | 10.547,25 | 2,2 | 75 |
| | | 4780W | Składki na fundusz emerytur pomostowych | 1.136,00 | 609,33 | 0,1 | 53,6 |
| | 80114 | | Zespoły obsługi ekonomiczno-administracyjnej szkół | 427.471,00 | 224.075,63 | 2,6 | 52,4 |
| | | 4010W | Wynagrodzenia osobowe pracowników | 266.966,00 | 133.078,68 | 59,4 | 49,8 |
| | | 4040W | Dodatkowe wynagrodzenie roczne | 20.472,00 | 20.471,98 | 9,1 | 100 |
| | | 4110W | Składki na ubezpieczenia społeczne | 49.434,00 | 25.453,22 | 11,4 | 51,5 |
| | | 4120W | Składki na Fundusz Pracy | 7.083,00 | 2.360,31 | 1,1 | 33,3 |
| | | 4170W | Wynagrodzenia bezosobowe | 2.000,00 | 1.600,00 | 0,7 | 80 |
| | | 4210W | Zakup materiałów i wyposażenia | 22.190,00 | 8.157,41 | 3,6 | 36,8 |
| | | 4260W | Zakup energii | 6.933,00 | 3.449,12 | 1,5 | 49,7 |
| | | 4280W | Zakup usług zdrowotnych | 200 | 80 | 0 | 40 |
| | | 4300W | Zakup usług pozostałych | 16.113,00 | 10.981,86 | 4,9 | 68,2 |
| | | 4350W | Zakup usług dostępu do sieci Internet | 1.600,00 | 730,62 | 0,3 | 45,7 |
| | | 4360W | Opłaty z tytułu zakupu usług telekomunikacyjnych telefonii komórkowej | 1.580,00 | 597,78 | 0,3 | 37,8 |
| | | 4370W | Opłaty z tytułu zakupu usług telekomunikacyjnych telefonii stacjonarnej | 4.039,00 | 1.972,41 | 0,9 | 48,8 |
| | | 4410W | Podróże służbowe krajowe | 5.738,00 | 3.122,10 | 1,4 | 54,4 |
| | | 4430W | Różne opłaty i składki | 10.435,00 | 3.199,14 | 1,4 | 30,7 |
| | | 4440W | Odpisy na zakładowy fundusz świadczeń socjalnych | 9.188,00 | 6.891,00 | 3,1 | 75 |
| | | 4700W | Szkolenia pracowników niebędących członkami korpusu służby cywilnej | 3.500,00 | 1.930,00 | 0,9 | 55,1 |
| | 80146 | | Dokształcanie i doskonalenie nauczycieli | 69.133,00 | 26.496,77 | 0,3 | 38,3 |
| | | 3030W | Różne wydatki na rzecz osób fizycznych | 69.133,00 | 26.496,77 | 100 | 38,3 |
| | 80195 | | Pozostała działalność | 165.730,00 | 93.443,16 | 1,1 | 56,4 |
| | | 2360W | Dotacje celowe z budżetu jst, udzielone w trybie art.221 ustawy, na finans. lub dofinans. zadanieleconych organizacjom pozytku publicznego | 14.000,00 | 6.500,00 | 7 | 46,4 |
| | | 3020W | Wydatki osobowe nie zaliczone do wynagrodzeń | 22.492,00 | 4.600,00 | 4,9 | 20,5 |
| | | 4010W | Wynagrodzenia osobowe pracowników | 15.060,00 | 0 | 0 | 0 |
| | | 4170W | Wynagrodzenia bezosobowe | 1.500,00 | 0 | 0 | 0 |
| | | 4210W | Zakup materiałów i wyposażenia | 4.100,00 | 1.367,00 | 1,5 | 33,3 |
| | | 4300W | Zakup usług pozostałych | 6.278,00 | 4.251,16 | 4,5 | 67,7 |
| | | 4440W | Odpisy na zakładowy fundusz świadczeń socjalnych | 102.300,00 | 76.725,00 | 82,1 | 75 |
| | 851 | | OCHRONA ZDROWIA | 250.438,00 | 117.290,05 | 0,6 | 46,8 |
| | 85153 | | Zwalczanie narkomanii | 20.000,00 | 1.900,00 | 1,6 | 9,5 |
| | | 4110W | Składki na ubezpieczenia społeczne | 1.000,00 | 0 | 0 | 0 |
| | | 4170W | Wynagrodzenia bezosobowe | 6.000,00 | 1.900,00 | 100 | 31,7 |

| Dz. | Rozdz | Paragr. | Nazwa | Budżet | Wykonanie | | |
|------------|--------------|---------|---|--------------|--------------|--------|------|
| | | | | po zmianach | kwota | strukt | 2:1 |
| | | | | -1- | -2- | % | % |
| | | 4210W | Zakup materiałów i wyposażenia | 7.000,00 | 0 | 0 | 0 |
| | | 4240W | Zakup pomocy naukowych, dydaktycznych i książek | 2.000,00 | 0 | 0 | 0 |
| | | 4300W | Zakup usług pozostałych | 4.000,00 | 0 | 0 | 0 |
| | 85154 | | Przeciwdziałanie alkoholizmowi | 195.438,00 | 81.197,04 | 69,2 | 41,5 |
| | | 2360W | Dotacje celowe z budżetu jst, udzielone w trybie art.221 ustawy, na finans. lub dofinans. zadanzleconych organizacjom pozytku publicznego | 24.000,00 | 16.100,00 | 19,8 | 67,1 |
| | | 4110W | Składki na ubezpieczenia społeczne | 4.194,00 | 1.237,19 | 1,5 | 29,5 |
| | | 4170W | Wynagrodzenia bezosobowe | 50.000,00 | 27.270,00 | 33,6 | 54,5 |
| | | 4210W | Zakup materiałów i wyposażenia | 34.244,00 | 2.672,00 | 3,3 | 7,8 |
| | | 4240W | Zakup pomocy naukowych, dydaktycznych i książek | 2.000,00 | 0 | 0 | 0 |
| | | 4300W | Zakup usług pozostałych | 75.000,00 | 32.245,85 | 39,7 | 43 |
| | | 4410W | Podróże służbowe krajowe | 1.000,00 | 0 | 0 | 0 |
| | | 4430W | Różne opłaty i składki | 5.000,00 | 1.672,00 | 2,1 | 33,4 |
| | 85195 | | Pozostała działalność | 35.000,00 | 34.193,01 | 29,2 | 97,7 |
| | | 2360W | Dotacje celowe z budżetu jst, udzielone w trybie art.221 ustawy, na finans. lub dofinans. zadanzleconych organizacjom pozytku publicznego | 5.000,00 | 4.200,00 | 12,3 | 84 |
| | | 6050W | Wydatki inwestycyjne jednostek budżetowych | 30.000,00 | 29.993,01 | 87,7 | 100 |
| 852 | | | POMOC SPOŁECZNA | 8.919.687,00 | 4.479.315,27 | 23,5 | 50,2 |
| | 85202 | | Domy pomocy społecznej | 294.857,00 | 83.291,30 | 1,9 | 28,2 |
| | | 4300W | Zakup usług pozostałych | 30.000,00 | 10.512,92 | 12,6 | 35 |
| | | 4330W | Zakup usług przez jednostki samorządu terytorialnego od innych jednostek samorządu terytorialnego | 264.857,00 | 72.778,38 | 87,4 | 27,5 |
| | 85203 | | Ośrodki wsparcia | 470.000,00 | 220.961,39 | 4,9 | 47 |
| | | 3020W | Wydatki osobowe nie zaliczone do wynagrodzeń | 1.878,00 | 497,42 | 0,2 | 26,5 |
| | | 4010W | Wynagrodzenia osobowe pracowników | 235.012,00 | 106.075,79 | 48 | 45,1 |
| | | 4040W | Dodatkowe wynagrodzenie roczne | 19.132,00 | 19.131,20 | 8,7 | 100 |
| | | 4110W | Składki na ubezpieczenia społeczne | 39.962,00 | 23.071,50 | 10,4 | 57,7 |
| | | 4120W | Składki na Fundusz Pracy | 6.224,00 | 2.988,12 | 1,4 | 48 |
| | | 4210W | Zakup materiałów i wyposażenia | 40.000,00 | 11.621,52 | 5,3 | 29,1 |
| | | 4220W | Zakup środków żywności | 18.000,00 | 10.105,86 | 4,6 | 56,1 |
| | | 4260W | Zakup energii | 26.000,00 | 19.583,47 | 8,9 | 75,3 |
| | | 4270W | Zakup usług remontowych | 7.800,00 | 3.238,00 | 1,5 | 41,5 |
| | | 4280W | Zakup usług zdrowotnych | 320 | 120 | 0,1 | 37,5 |
| | | 4300W | Zakup usług pozostałych | 59.844,00 | 15.471,90 | 7 | 25,9 |
| | | 4370W | Opłaty z tytułu zakupu usług telekomunikacyjnych telefonii stacjonarnej | 520 | 165,23 | 0,1 | 31,8 |
| | | 4410W | Podróże służbowe krajowe | 520 | 84,1 | 0 | 16,2 |
| | | 4430W | Różne opłaty i składki | 2.160,00 | 887,28 | 0,4 | 41,1 |
| | | 4440W | Odpisy na zakładowy fundusz świadczeń socjalnych | 10.028,00 | 7.500,00 | 3,4 | 74,8 |
| | | 4700W | Szkolenia pracowników niebędących członkami korpusu służby cywilnej | 2.600,00 | 420 | 0,2 | 16,2 |
| | 85204 | | Rodziny zastępcze | 0 | 0 | 0 | 0 |

| Dz. | Rozdz | Paragr. | Nazwa | Budżet | Wykonanie | | |
|-----|--------------|---------|---|--------------|--------------|--------|------|
| | | | | po zmianach | kwota | strukt | 2:1 |
| | | | | -1- | -2- | % | % |
| | | 4110W | Składki na ubezpieczenia społeczne | 0 | 0 | 0 | 0 |
| | | 4120W | Składki na Fundusz Pracy | 0 | 0 | 0 | 0 |
| | | 4170W | Wynagrodzenia bezosobowe | 0 | 0 | 0 | 0 |
| | 85206 | | Wspieranie rodziny | 35.292,00 | 1.478,40 | 0 | 4,2 |
| | | 4110W | Składki na ubezpieczenia społeczne | 4.557,00 | 0 | 0 | 0 |
| | | 4120W | Składki na Fundusz Pracy | 735 | 0 | 0 | 0 |
| | | 4170W | Wynagrodzenia bezosobowe | 27.500,00 | 0 | 0 | 0 |
| | | 4330W | Zakup usług przez jednostki samorządu terytorialnego od innych jednostek samorządu terytorialnego | 2.500,00 | 1.478,40 | 100 | 59,1 |
| | 85212 | | Świadczenia rodzinne, świadczenie z funduszu oraz składki na ubezpiecz. emeryt. i rentowe z ubezpiecz.spół. | 5.774.839,00 | 2.931.791,32 | 65,5 | 50,8 |
| | | 2910W | Zwrot dotacji wykorzystanych niezgodnie z przeznaczeniem lub pobranych w | 8.500,00 | 4.595,80 | 0,2 | 54,1 |
| | | 3020W | Wydatki osobowe nie zaliczone do wynagrodzeń | 500 | 0 | 0 | 0 |
| | | 3110W | Świadczenia społeczne | 5.554.168,00 | 2.821.583,12 | 96,2 | 50,8 |
| | | 4010W | Wynagrodzenia osobowe pracowników | 110.962,00 | 53.851,85 | 1,8 | 48,5 |
| | | 4040W | Dodatkowe wynagrodzenie roczne | 8.206,00 | 8.205,80 | 0,3 | 100 |
| | | 4110W | Składki na ubezpieczenia społeczne | 19.335,00 | 10.491,67 | 0,4 | 54,3 |
| | | 4120W | Składki na Fundusz Pracy | 2.943,00 | 1.461,63 | 0 | 49,7 |
| | | 4210W | Zakup materiałów i wyposażenia | 5.018,00 | 3.887,80 | 0,1 | 77,5 |
| | | 4280W | Zakup usług zdrowotnych | 260 | 40 | 0 | 15,4 |
| | | 4300W | Zakup usług pozostałych | 51.672,00 | 19.178,07 | 0,7 | 37,1 |
| | | 4370W | Opłaty z tytułu zakupu usług telekomunikacyjnych telefonii stacjonarnej | 573 | 246,63 | 0 | 43 |
| | | 4410W | Podróże służbowe krajowe | 702 | 46 | 0 | 6,6 |
| | | 4440W | Odpisy na zakładowy fundusz świadczeń socjalnych | 5.470,00 | 5.000,00 | 0,2 | 91,4 |
| | | 4560W | Odsetki od dotacji wykorzystanych niezgodnie z przeznaczeniem lub pobranych w nadmiernej wysokości | 3.000,00 | 1.499,40 | 0,1 | 50 |
| | | 4610W | Koszty postępowania sądowego i prokuratorskiego | 1.000,00 | 593,55 | 0 | 59,4 |
| | | 4700W | Szkolenia pracowników niebędących członkami korpusu służby cywilnej | 2.530,00 | 1.110,00 | 0 | 43,9 |
| | 85213 | | Składki na ubezpiecz.zdrowotne opł.za os.pobierające niektóre św. z pom.spół. oraz niektóre św.rodzinne | 20.928,00 | 14.250,89 | 0,3 | 68,1 |
| | | 4130W | Składki na ubezpieczenia zdrowotne | 20.928,00 | 14.250,89 | 100 | 68,1 |
| | 85214 | | Zasiłki i pomoc w naturze oraz składki na ubezpieczenia emerytalne i rentowe | 310.279,00 | 139.587,92 | 3,1 | 45 |
| | | 3110W | Świadczenia społeczne | 310.279,00 | 139.587,92 | 100 | 45 |
| | 85215 | | Dodatki mieszkaniowe | 401.101,00 | 214.526,31 | 4,8 | 53,5 |
| | | 3110W | Świadczenia społeczne | 393.901,00 | 212.309,53 | 99 | 53,9 |
| | | 4300W | Zakup usług pozostałych | 7.200,00 | 2.216,78 | 1 | 30,8 |
| | 85216 | | Zasiłki stałe | 102.127,00 | 57.511,36 | 1,3 | 56,3 |
| | | 3110W | Świadczenia społeczne | 102.127,00 | 57.511,36 | 100 | 56,3 |
| | 85219 | | Ośrodki pomocy społecznej | 777.026,00 | 432.979,73 | 9,7 | 55,7 |

| Dz. | Rozdz | Paragr. | Nazwa | Budżet | Wykonanie | | |
|------------|--------------|---------|--|-------------|------------|--------|------|
| | | | | po zmianach | kwota | strukt | 2:1 |
| | | | | -1- | -2- | % | % |
| | | 3020W | Wydatki osobowe nie zaliczone do wynagrodzeń | 2.195,00 | 820,86 | 0,2 | 37,4 |
| | | 4010W | Wynagrodzenia osobowe pracowników | 512.645,00 | 281.214,97 | 64,9 | 54,9 |
| | | 4040W | Dodatkowe wynagrodzenie roczne | 37.375,00 | 37.374,20 | 8,6 | 100 |
| | | 4110W | Składki na ubezpieczenia społeczne | 97.046,00 | 50.744,19 | 11,7 | 52,3 |
| | | 4120W | Składki na Fundusz Pracy | 12.695,00 | 4.373,97 | 1 | 34,5 |
| | | 4170W | Wynagrodzenia bezosobowe | 2.200,00 | 1.400,00 | 0,3 | 63,6 |
| | | 4210W | Zakup materiałów i wyposażenia | 22.160,00 | 11.453,52 | 2,6 | 51,7 |
| | | 4260W | Zakup energii | 11.925,00 | 8.232,46 | 1,9 | 69 |
| | | 4270W | Zakup usług remontowych | 2.500,00 | 590,4 | 0,1 | 23,6 |
| | | 4280W | Zakup usług zdrowotnych | 1.160,00 | 200 | 0 | 17,2 |
| | | 4300W | Zakup usług pozostałych | 46.260,00 | 17.532,79 | 4 | 37,9 |
| | | 4350W | Zakup usług dostępu do sieci Internet | 723 | 301,35 | 0,1 | 41,7 |
| | | 4360W | Opłaty z tytułu zakupu usług telekomunikacyjnych telefonii komórkowej | 1.340,00 | 608,4 | 0,1 | 45,4 |
| | | 4370W | Opłaty z tytułu zakupu usług telekomunikacyjnych telefonii stacjonarnej | 3.500,00 | 1.686,19 | 0,4 | 48,2 |
| | | 4410W | Podróże służbowe krajowe | 1.000,00 | 319,66 | 0,1 | 32 |
| | | 4430W | Różne opłaty i składki | 1.340,00 | 312,77 | 0,1 | 23,3 |
| | | 4440W | Odpisy na zakładowy fundusz świadczeń socjalnych | 18.962,00 | 14.221,00 | 3,3 | 75 |
| | | 4700W | Szkolenia pracowników niebędących członkami korpusu służby cywilnej | 2.000,00 | 1.593,00 | 0,4 | 79,7 |
| | 85228 | | Usługi opiekuńcze i specjalistyczne usługi opiekuńcze | 454.059,00 | 199.809,77 | 4,5 | 44 |
| | | 3020W | Wydatki osobowe nie zaliczone do wynagrodzeń | 4.380,00 | 1.706,47 | 0,9 | 39 |
| | | 4010W | Wynagrodzenia osobowe pracowników | 334.584,00 | 131.999,52 | 66,1 | 39,5 |
| | | 4040W | Dodatkowe wynagrodzenie roczne | 20.131,00 | 20.130,60 | 10,1 | 100 |
| | | 4110W | Składki na ubezpieczenia społeczne | 63.189,00 | 26.198,80 | 13,1 | 41,5 |
| | | 4120W | Składki na Fundusz Pracy | 8.744,00 | 2.375,38 | 1,2 | 27,2 |
| | | 4280W | Zakup usług zdrowotnych | 600 | 120 | 0,1 | 20 |
| | | 4440W | Odpisy na zakładowy fundusz świadczeń socjalnych | 22.061,00 | 17.279,00 | 8,6 | 78,3 |
| | | 4700W | Szkolenia pracowników niebędących członkami korpusu służby cywilnej | 370 | 0 | 0 | 0 |
| | 85295 | | Pozostała działalność | 279.179,00 | 183.126,88 | 4,1 | 65,6 |
| | | 2360W | Dotacje celowe z budżetu jst, udzielone w trybie art.221 ustawy, na finans. lub dofinans. zadanieconych organizacjom pozytku publicznego | 8.000,00 | 5.000,00 | 2,7 | 62,5 |
| | | 3020W | Wydatki osobowe nie zaliczone do wynagrodzeń | 13.000,00 | 6.537,28 | 3,6 | 50,3 |
| | | 3110W | Świadczenia społeczne | 257.369,00 | 170.779,60 | 93,3 | 66,4 |
| | | 4010W | Wynagrodzenia osobowe pracowników | 250 | 250 | 0,1 | 100 |
| | | 4210W | Zakup materiałów i wyposażenia | 255 | 255 | 0,1 | 100 |
| | | 4300W | Zakup usług pozostałych | 305 | 305 | 0,2 | 100 |
| 854 | | | EDUKACYJNA OPIEKA WYCHOWAWCZA | 561.521,00 | 391.395,95 | 2,1 | 69,7 |
| | 85401 | | Świetlice szkolne | 201.807,00 | 121.270,00 | 31 | 60,1 |
| | | 3020W | Wydatki osobowe nie zaliczone do wynagrodzeń | 3.271,00 | 1.626,30 | 1,3 | 49,7 |
| | | 4010W | Wynagrodzenia osobowe pracowników | 144.764,00 | 81.644,09 | 67,3 | 56,4 |
| | | 4040W | Dodatkowe wynagrodzenie roczne | 12.118,00 | 12.116,49 | 10 | 100 |

| Dz. | Rozdz | Paragr. | Nazwa | Budżet | Wykonanie | | |
|------------|--------------|---------|--|--------------|------------|--------|------|
| | | | | po zmianach | kwota | strukt | 2:1 |
| | | | | -1- | -2- | % | % |
| | | 4110W | Składki na ubezpieczenia społeczne | 27.463,00 | 15.875,49 | 13,1 | 57,8 |
| | | 4120W | Składki na Fundusz Pracy | 3.955,00 | 2.335,63 | 1,9 | 59,1 |
| | | 4280W | Zakup usług zdrowotnych | 100 | 70 | 0,1 | 70 |
| | | 4440W | Odpisy na zakładowy fundusz świadczeń socjalnych | 10.136,00 | 7.602,00 | 6,3 | 75 |
| | 85412 | | Kolonie i obozy oraz inne formy wypoczynku dzieci i młodzieży szkolnej, a także szkoleniamłodzieży | 17.964,00 | 9.398,31 | 2,4 | 52,3 |
| | | 4110W | Składki na ubezpieczenia społeczne | 280 | 206,28 | 2,2 | 73,7 |
| | | 4120W | Składki na Fundusz Pracy | 45 | 29,4 | 0,3 | 65,3 |
| | | 4170W | Wynagrodzenia bezosobowe | 1.800,00 | 1.200,00 | 12,8 | 66,7 |
| | | 4210W | Zakup materiałów i wyposażenia | 993 | 993 | 10,6 | 100 |
| | | 4220W | Zakup środków żywności | 1.950,00 | 1.950,00 | 20,7 | 100 |
| | | 4300W | Zakup usług pozostałych | 12.896,00 | 5.019,63 | 53,4 | 38,9 |
| | 85415 | | Pomoc materialna dla uczniów | 90.509,00 | 72.915,66 | 18,6 | 80,6 |
| | | 3240W | Stypendia dla uczniów | 90.509,00 | 72.915,66 | 100 | 80,6 |
| | 85446 | | Dokształcanie i doskonalenie nauczycieli | 5.841,00 | 2.487,65 | 0,6 | 42,6 |
| | | 3030W | Różne wydatki na rzecz osób fizycznych | 5.841,00 | 2.487,65 | 100 | 42,6 |
| | 85495 | | Pozostała działalność | 245.400,00 | 185.324,33 | 47,3 | 75,5 |
| | | 4220W | Zakup środków żywności | 230.000,00 | 173.774,33 | 93,8 | 75,6 |
| | | 4440W | Odpisy na zakładowy fundusz świadczeń socjalnych | 15.400,00 | 11.550,00 | 6,2 | 75 |
| 900 | | | GOSPODARKA KOMUNALNA I OCHRONA ŚRODOWISKA | 2.248.824,00 | 971.612,76 | 5,1 | 43,2 |
| | 90001 | | Gospodarka ściekowa i ochrona wód | 100.000,00 | 0 | 0 | 0 |
| | | 6010W | Wyd. na zakup i objęcie akcji, wnies. wkład. do spół. prawa hand., na uzup. fund. statut. bank. pańs | 100.000,00 | 0 | 0 | 0 |
| | 90002 | | Gospodarka odpadami | 361.372,00 | 177.337,00 | 18,3 | 49,1 |
| | | 2900W | Wpłaty gmin i powiatów na rzecz innych JST oraz związków gmin lub zw.powiatów na dofinans.zad.bież | 349.672,00 | 177.337,00 | 100 | 50,7 |
| | | 6650W | Wpłaty gmin i powiatów na rzecz innych JST oraz zw.gm.lub zw.pow. na dofin.zad.inwest.izak.inwest. | 11.700,00 | 0 | 0 | 0 |
| | 90003 | | Oczyszczanie miast i wsi | 90.000,00 | 38.109,15 | 3,9 | 42,3 |
| | | 4300W | Zakup usług pozostałych | 90.000,00 | 38.109,15 | 100 | 42,3 |
| | 90004 | | Utrzymanie zieleni w miastach i gminach | 103.000,00 | 25.113,68 | 2,6 | 24,4 |
| | | 4210W | Zakup materiałów i wyposażenia | 27.000,00 | 3.282,71 | 13,1 | 12,2 |
| | | 4300W | Zakup usług pozostałych | 76.000,00 | 21.830,97 | 86,9 | 28,7 |
| | 90015 | | Oświetlenie ulic, placów i dróg | 693.732,00 | 327.469,92 | 33,7 | 47,2 |
| | | 4260W | Zakup energii | 393.732,00 | 224.515,09 | 68,6 | 57 |
| | | 4270W | Zakup usług remontowych | 25.000,00 | 0 | 0 | 0 |
| | | 4300W | Zakup usług pozostałych | 275.000,00 | 102.954,83 | 31,4 | 37,4 |
| | 90095 | | Pozostała działalność | 900.720,00 | 403.583,01 | 41,5 | 44,8 |
| | | 3020W | Wydatki osobowe nie zaliczone do wynagrodzeń | 5.000,00 | 2.235,00 | 0,6 | 44,7 |
| | | 4010W | Wynagrodzenia osobowe pracowników | 120.000,00 | 59.806,83 | 14,8 | 49,8 |

| Dz. | Rozdz | Paragr. | Nazwa | Budżet | Wykonanie | | |
|------------|--------------|---------|---|---------------------|-------------------|------------|-------------|
| | | | | po zmianach | kwota | strukt | 2:1 |
| | | | | -1- | -2- | % | % |
| | | 4040W | Dodatkowe wynagrodzenie roczne | 13.500,00 | 12.515,91 | 3,1 | 92,7 |
| | | 4110W | Składki na ubezpieczenia społeczne | 24.954,00 | 12.814,68 | 3,2 | 51,4 |
| | | 4120W | Składki na Fundusz Pracy | 3.300,00 | 2.060,51 | 0,5 | 62,4 |
| | | 4170W | Wynagrodzenia bezosobowe | 14.000,00 | 7.140,00 | 1,8 | 51 |
| | | 4210W | Zakup materiałów i wyposażenia | 70.000,00 | 17.242,33 | 4,3 | 24,6 |
| | | 4300W | Zakup usług pozostałych | 171.707,00 | 26.030,89 | 6,4 | 15,2 |
| | | 6050W | Wydatki inwestycyjne jednostek budżetowych | 212.480,00 | 30.314,08 | 7,5 | 14,3 |
| | | 6057W | Wydatki inwestycyjne jednostek budżetowych | 157.113,00 | 144.320,00 | 35,8 | 91,9 |
| | | 6059W | Wydatki inwestycyjne jednostek budżetowych | 108.666,00 | 89.102,78 | 22,1 | 82 |
| 921 | | | KULTURA I OCHRONA DZIEDZICTWA NARODOWEGO | 1.529.621,00 | 361.704,26 | 1,9 | 23,6 |
| | 92109 | | Domy i ośrodki kultury, świetlice i kluby | 1.187.121,00 | 190.464,26 | 52,7 | 16 |
| | | 2480W | Dotacja podmiotowa z budżetu dla samorządowej instytucji kultury | 317.218,00 | 158.610,00 | 83,3 | 50 |
| | | 4210W | Zakup materiałów i wyposażenia | 21.000,00 | 2.456,20 | 1,3 | 11,7 |
| | | 4260W | Zakup energii | 30.000,00 | 11.566,43 | 6,1 | 38,6 |
| | | 4300W | Zakup usług pozostałych | 10.500,00 | 3.071,63 | 1,6 | 29,3 |
| | | 6050W | Wydatki inwestycyjne jednostek budżetowych | 408.658,00 | 14.760,00 | 7,7 | 3,6 |
| | | 6057W | Wydatki inwestycyjne jednostek budżetowych | 261.961,00 | 0 | 0 | 0 |
| | | 6059W | Wydatki inwestycyjne jednostek budżetowych | 137.784,00 | 0 | 0 | 0 |
| | 92116 | | Biblioteki | 342.500,00 | 171.240,00 | 47,3 | 50 |
| | | 2480W | Dotacja podmiotowa z budżetu dla samorządowej instytucji kultury | 342.500,00 | 171.240,00 | 100 | 50 |
| 926 | | | KULTURA FIZYCZNA I SPORT | 1.235.144,00 | 340.539,44 | 1,8 | 27,6 |
| | 92601 | | Obiekty sportowe | 558.191,00 | 27.882,85 | 8,2 | 5 |
| | | 6050W | Wydatki inwestycyjne jednostek budżetowych | 70.000,00 | 27.882,85 | 100 | 39,8 |
| | | 6057W | Wydatki inwestycyjne jednostek budżetowych | 240.000,00 | 0 | 0 | 0 |
| | | 6059W | Wydatki inwestycyjne jednostek budżetowych | 248.191,00 | 0 | 0 | 0 |
| | 92604 | | Instytucje kultury fizycznej | 554.453,00 | 251.906,59 | 74 | 45,4 |
| | | 3020W | Wydatki osobowe nie zaliczone do wynagrodzeń | 1.028,00 | 856 | 0,3 | 83,3 |
| | | 4010W | Wynagrodzenia osobowe pracowników | 289.058,00 | 121.278,32 | 48,1 | 42 |
| | | 4040W | Dodatkowe wynagrodzenie roczne | 18.812,00 | 18.522,04 | 7,4 | 98,5 |
| | | 4110W | Składki na ubezpieczenia społeczne | 54.263,00 | 24.322,47 | 9,7 | 44,8 |
| | | 4120W | Składki na Fundusz Pracy | 7.543,00 | 3.496,03 | 1,4 | 46,3 |
| | | 4170W | Wynagrodzenia bezosobowe | 34.000,00 | 1.179,50 | 0,5 | 3,5 |
| | | 4210W | Zakup materiałów i wyposażenia | 66.000,00 | 35.032,51 | 13,9 | 53,1 |
| | | 4260W | Zakup energii | 33.000,00 | 13.141,03 | 5,2 | 39,8 |
| | | 4300W | Zakup usług pozostałych | 16.375,00 | 8.802,59 | 3,5 | 53,8 |
| | | 4350W | Zakup usług dostępu do sieci Internet | 750 | 266,22 | 0,1 | 35,5 |
| | | 4360W | Opłaty z tytułu zakupu usług telekomunikacyjnych telefonii komórkowej | 1.130,00 | 455,89 | 0,2 | 40,3 |
| | | 4370W | Opłaty z tytułu zakupu usług telekomunikacyjnych telefonii stacjonarnej | 1.400,00 | 538,97 | 0,2 | 38,5 |
| | | 4410W | Podróże służbowe krajowe | 3.400,00 | 1.353,80 | 0,5 | 39,8 |
| | | 4430W | Różne opłaty i składki | 894 | 236,22 | 0,1 | 26,4 |

| Dz. | Rozdz | Paragr. | Nazwa | Budżet po zmianach | Wykonanie | | |
|-----|--------------|---------|--|-----------------------|----------------------|--------|-------------|
| | | | | | kwota | strukt | 2:1 |
| | | | | -1- | -2- | % | % |
| | | 4440W | Odpisy na zakładowy fundusz świadczeń socjalnych | 12.300,00 | 9.225,00 | 3,7 | 75 |
| | | 4700W | Szkolenia pracowników niebędących członkami korpusu służby cywilnej | 500 | 0 | 0 | 0 |
| | | 6060W | Wydatki na zakupy inwestycyjne jednostek budżetowych | 14.000,00 | 13.200,00 | 5,2 | 94,3 |
| | 92695 | | Pozostała działalność | 122.500,00 | 60.750,00 | 17,8 | 49,6 |
| | | 2360W | Dotacje celowe z budżetu jst, udzielone w trybie art.221 ustawy, na finans. lub dofinans. zadanieconych organizacjom pozytku publicznego | 112.500,00 | 60.750,00 | 100 | 54 |
| | | 4210W | Zakup materiałów i wyposażenia | 10.000,00 | 0 | 0 | 0 |
| | | | OGÓLEM | 39.576.004,37 | 19.080.231,21 | | 48,2 |

BURMISTRZ
mgr Jan Rogowski

Zadania inwestycyjne (roczne i wieloletnie) realizacja w I półroczu 2012 roku

w złotych

| Lp. | Dział | Rozdz. | Nazwa zadania inwestycyjnego | Planowane wydatki inwestycyjne | | | | | | Wykonanie w I półroczu 2012r. | Wykonanie % | |
|------------------|-------|--------|---|--|-------------------|-----------------------|--------------------|-----------------------------------|---|-------------------------------|-------------|-----|
| | | | | źródła finansowania | | | | | | | | |
| | | | | Rok budżetowy 2012 | | dochody własne j.s.t. | kredyty i pożyczki | środki pochodzące z innych źródeł | środki wymie-nione w art. 5 ust. 1 pkt 2 i 3 u.f.p. | | | |
| | | | | Wieloletnie przewidziane do realizacji w 2012 r. | Roczne (7+8+9+10) | | | | | | | |
| 1 | 2 | 3 | 4 | 5 | 6 | 7 | 8 | 9 | 10 | 11 | 12 | |
| 1 | 010 | 01095 | Uregulowanie gospodarki wodno-ściekowej w m. Dłutowo | 0 | 25 000 | 25 000 | | A B C | 0 0 0 | | 0,00 | 0,0 |
| 2 | 010 | 01095 | Budowa małej infrastruktury turystycznej w m. Koty | 0 | 12 000 | 4 800 | | A B C | 0 7 200 0 | 1 000,00 | 8,3 | |
| 3 | 010 | 01095 | Budowa małej infrastruktury turystycznej w m. Wąpiersk | 0 | 12 500 | 5 000 | | A B C | 0 7 500 0 | 0,00 | 0,0 | |
| Razem 010 | | | | 0 | 49 500 | 34 800 | | A B | 0 14 700 | 1 000,00 | 2,0 | |
| 4 | 600 | 60013 | Budowa objazdu drogowego łączącego ul. Jeleńską z drogą wojewódzka nr 544 | 0 | 12 000 | 12 000 | | A B C | | 4 920,00 | 41,0 | |
| 5 | 600 | 60016 | Przebudowa ciągu pieszo-jezdnego ul. Zieluńska w Lidzbarku | 0 | 58 425 | 58 425 | | A B C | | 58 425,00 | 100,0 | |
| 6 | 600 | 60016 | Odwodnienie ul. Myśliwskiej - dokumentacja | 0 | 10 000 | 10 000 | | A B C | | 0,00 | 0,0 | |
| 7 | 600 | 60016 | Opracowanie dokumentacji drogi Kiełpiny - Wąpiersk | 0 | 55 000 | 55 000 | | A B C | | 0,00 | 0,0 | |
| 8 | 600 | 60016 | Przebudowa chodnika w m. Klonowo | 0 | 25 000 | 25 000 | | A B C | | 0,00 | 0,0 | |
| 9 | 600 | 60016 | Przebudowa chodnika ul. Strażacka w Lidzbarku | 0 | 23 733 | 23 733 | | A B C | | 23 732,97 | 100,0 | |
| 10 | 600 | 60016 | Przebudowa ul. Klonowej w Lidzbarku | 0 | 90 687 | 90 687 | | A B C | | 90 686,59 | 100,0 | |

| | | | | | | | | | | | |
|----|-----|-------|---|---|---------|---------|--|---|--|------------|-------|
| 11 | 600 | 60016 | Przebudowa drogi 184028N w m. Jamielnik | 0 | 49 918 | 49 918 | | A | | 49 917,72 | 100,0 |
| | | | | | | | | B | | | |
| | | | | | | | | C | | | |
| 12 | 600 | 60016 | Przebudowa drogi w m. Wąpiersk w kierunku jeziora | 0 | 30 000 | 30 000 | | A | | 0,00 | 0,0 |
| | | | | | | | | B | | | |
| | | | | | | | | C | | | |
| 13 | 600 | 60016 | Remont mostu na rzece Wel w m. Bładowo | 0 | 50 000 | 50 000 | | A | | 27 754,28 | 55,5 |
| | | | | | | | | B | | | |
| | | | | | | | | C | | | |
| 14 | 600 | 60016 | Przebudowa drogi łączącej ul. Zieluńską z ul. 3 Maja w Lidzbarku | 0 | 56 700 | 56 700 | | A | | 56 700,00 | 100,0 |
| | | | | | | | | B | | | |
| | | | | | | | | C | | | |
| 15 | 600 | 60016 | Zakup wiat przystankowych dla m. Nowy Dwór i Klonowo | 0 | 12 000 | 12 000 | | A | | 0,00 | 0,0 |
| | | | | | | | | B | | | |
| | | | | | | | | C | | | |
| 16 | 600 | 60016 | Przebudowa ul. 3 Maja (ślepa) w Lidzbarku | 0 | 43 000 | 43 000 | | A | | 0,00 | 0,0 |
| | | | | | | | | B | | | |
| | | | | | | | | C | | | |
| 17 | 600 | 60016 | Przebudowa drogi łączącej ul. Górka z ul. Garbuzy w Lidzbarku | 0 | 38 577 | 38 577 | | A | | 38 576,49 | 100,0 |
| | | | | | | | | B | | | |
| | | | | | | | | C | | | |
| 18 | 600 | 60016 | Przebudowa nawierzchni asfaltowych na ulicach Słomiany Rynek, Ogrodowa, Podgórna, | 0 | 141 500 | 141 500 | | A | | 109 059,25 | 77,1 |
| | | | | | | | | B | | | |
| | | | | | | | | C | | | |
| 19 | 600 | 60016 | Przebudowa chodników na ulicach Słomiany Rynek i Sądowa w Lidzbarku | 0 | 131 555 | 131 555 | | A | | 131 554,28 | 100,0 |
| | | | | | | | | B | | | |
| | | | | | | | | C | | | |
| 20 | 600 | 60016 | Przebudowa ul. 1000 lecia w miejscowości Dłutowo | 0 | 30 000 | 30 000 | | A | | 0,00 | 0,0 |
| | | | | | | | | B | | | |
| | | | | | | | | C | | | |
| 21 | 600 | 60016 | Utwardzenie parkingu przy ul. Nowej w Lidzbarku | 0 | 21 562 | 21 562 | | A | | 21 561,90 | 100,0 |
| | | | | | | | | B | | | |
| | | | | | | | | C | | | |
| 22 | 600 | 60016 | Przebudowa schodów z ul. Sądowej do promenady w Lidzbarku | 0 | 10 000 | 10 000 | | A | | 0,00 | 0,0 |
| | | | | | | | | B | | | |
| | | | | | | | | C | | | |
| 23 | 600 | 60016 | Przebudowa wjazdów z chodnikiem od ul. Sądowej przy budynku Sądowa 5 wraz z utwardzeniem przejścia do ul. | 0 | 55 000 | 55 000 | | A | | 0,00 | 0,0 |
| | | | | | | | | B | | | |
| | | | | | | | | C | | | |
| 24 | 600 | 60016 | Przebudowa ul. Wierzbowej w Lidzbarku | 0 | 135 000 | 135 000 | | A | | 0,00 | 0,0 |
| | | | | | | | | B | | | |
| | | | | | | | | C | | | |
| 25 | 600 | 60016 | Przebudowa ul. Rejtana do ul. Zieluńskiej w Lidzbarku wraz z odwodnieniem | 0 | 170 000 | 170 000 | | A | | 0,00 | 0,0 |
| | | | | | | | | B | | | |
| | | | | | | | | C | | | |
| 26 | 600 | 60016 | Przebudowa parkingu przy drodze dojazdowej do plaży miejskiej w Lidzbarku | 0 | 35 000 | 35 000 | | A | | 25 314,63 | 72,3 |
| | | | | | | | | B | | | |
| | | | | | | | | C | | | |
| 27 | 600 | 60016 | Przebudowa ul. Granicznej w Lidzbarku | 0 | 190 000 | 190 000 | | A | | 0,00 | 0,0 |
| | | | | | | | | B | | | |
| | | | | | | | | C | | | |
| 28 | 600 | 60016 | Przebudowa chodników ul. Ogrodowa w Lidzbarku | 0 | 60 000 | 60 000 | | A | | 57 950,85 | 96,6 |
| | | | | | | | | B | | | |
| | | | | | | | | C | | | |

| | | | | | | | | | | | | |
|------------------|-----|-------|--|----------|------------------|------------------|----------|---|----------|---------------|-------------------|-------|
| 29 | 600 | 60016 | Przebudowa chodnika na ul. Podgórznej w Lidzbarku | 0 | 11 000 | 11 000 | | A | | | 9 758,02 | 88,7 |
| | | | | | | | | B | | | | |
| | | | | | | | | C | | | | |
| 30 | 600 | 60016 | Przebudowa chodnika na ul. Górka w Lidzbarku | 0 | 40 000 | 40 000 | | A | | | 0,00 | 0,0 |
| | | | | | | | | B | | | | |
| | | | | | | | | C | | | | |
| 31 | 600 | 60016 | Przebudowa nawierzchni na ul. Górka w Lidzbarku | 0 | 35 000 | 35 000 | | A | | | 0,00 | 0,0 |
| | | | | | | | | B | | | | |
| | | | | | | | | C | | | | |
| 32 | 600 | 60016 | Przebudowa wiaty przystankowej w m. Zalesie | 0 | 3 000 | 3 000 | | A | | | 0,00 | 0,0 |
| | | | | | | | | B | | | | |
| | | | | | | | | C | | | | |
| Razem 600 | | | | 0 | 1 623 657 | 1 623 657 | 0 | A | 0 | 0 | 705 911,98 | 43,5 |
| | | | | | | | | B | 0 | | | |
| 33 | 630 | 63095 | Doprowadzenie instalacji elektrycznej do Stacji wodnej | 0 | 10 000 | 10 000 | 0 | A | 0 | 0 | 8 946,15 | 89,5 |
| | | | | | | | | B | 0 | | | |
| | | | | | | | | C | 0 | | | |
| 34 | 630 | 63095 | Urządzenie ścieżki rowerowej - II etap | 0 | 50 464 | 25 564 | 0 | A | 0 | 24 900 | 0,00 | 0,0 |
| | | | | | | | | B | 0 | | | |
| | | | | | | | | C | 0 | | | |
| Razem 630 | | | | 0 | 60 464 | 35 564 | 0 | A | 0 | 24 900 | 8 946,15 | 14,8 |
| | | | | | | | | B | 0 | | | |
| 35 | 700 | 70005 | Zakup gruntu (zamiana) | 0 | 95 530 | 95 530 | | A | | | 1 330,00 | 1,4 |
| | | | | | | | | B | | | | |
| | | | | | | | | C | | | | |
| 36 | 700 | 70095 | Wymiana okien w budynku przy ul. Jeleńskiej 38 w Lidzbarku | 0 | 3 000 | 3 000 | | A | | | 0,00 | 0,0 |
| | | | | | | | | B | | | | |
| | | | | | | | | C | | | | |
| Razem 700 | | | | 0 | 98 530 | 98 530 | | A | | | 1 330,00 | 1,3 |
| | | | | | | | | B | | | | |
| 37 | 750 | 75023 | Zakup komputerów i oprogramowania dla UMiG Lidzbark | 0 | 15 000 | 15 000 | | A | | | 0,00 | 0,0 |
| | | | | | | | | B | | | | |
| | | | | | | | | C | | | | |
| 38 | 750 | 75023 | Dostawa i montaż urządzeń klimatyzacyjnych w budynku UMiG Lidzbark | 0 | 35 000 | 35 000 | | A | | | 34 800,00 | 99,4 |
| | | | | | | | | B | | | | |
| | | | | | | | | C | | | | |
| Razem 750 | | | | 0 | 50 000 | 50 000 | 0 | A | 0 | 0 | 34 800,00 | 69,6 |
| | | | | | | | | B | 0 | | | |
| 39 | 754 | 75495 | Monitoring miasta I etap | 0 | 85 000 | 85 000 | 0 | A | 0 | 0 | 0,00 | 0,0 |
| | | | | | | | | B | 0 | | | |
| | | | | | | | | C | 0 | | | |
| 40 | 801 | 80104 | Rozbudowa placu zabaw przy Przedszkolu Miejskim w Lidzbarku | 0 | 17 000 | 17 000 | 0 | A | 0 | 0 | 0,00 | 0,0 |
| | | | | | | | | B | 0 | | | |
| | | | | | | | | C | 0 | | | |
| 41 | 851 | 85195 | Remont dachu w Przychodni Miejskiej w Lidzbarku | 0 | 30 000 | 30 000 | | A | | | 29 993,01 | 100,0 |
| | | | | | | | | B | | | | |
| | | | | | | | | C | | | | |
| 42 | 900 | 90095 | Rozbudowa placu zabaw nad jeziorem lidzbarskim, jako miejsca wypoczynkowego dla dzieci | 0 | 49 814 | 24 914 | | A | | 24 900 | 49 813,82 | 100,0 |
| | | | | | | | | B | | | | |
| | | | | | | | | C | | | | |
| 43 | 900 | 90095 | Urządzenie placów zabaw jako miejsc wypoczynkowych w Bełku, Jamielniku i Włewsku. Urządzenie boiska sportowego w Bełku oraz remont świetlicy wiejskiej w Jamielniku. | 0 | 218 810 | 86 597 | | A | | 132 213 | 185 277,82 | 84,7 |
| | | | | | | | | B | | | | |
| | | | | | | | | C | | | | |

| | | | | | | | | | | | | |
|------------------------|-----|-------|--|------------------|------------------|------------------|----------|---|---------|----------------|---------------------|-------------|
| 44 | 900 | 90095 | Utwardzenie terenu wokół sceny | 0 | 30 000 | 30 000 | | A | | | 28 645,22 | 95,5 |
| | | | | | | | | B | | | | |
| | | | | | | | | C | | | | |
| 45 | 900 | 90095 | Termomodernizacja budynków użyteczności publicznej w gminie Lidzbark | 179 635 | 0 | 179 635 | | A | | | 0,00 | 0,0 |
| | | | | | | | | B | | | | |
| | | | | | | | | C | | | | |
| Razem 900 | | | | 179 635 | 298 624 | 321 146 | 0 | A | | 157 113 | 263 736,86 | 55,1 |
| | | | | | | | | B | | | | |
| | | | | | | | | C | | | | |
| 46 | 921 | 92109 | Budowa świetlicy wiejskiej w m. Zdrojek | 137 074 | 0 | 40 766 | | A | | 96 308 | 0,00 | 0,0 |
| | | | | | | | | B | | | | |
| | | | | | | | | C | | | | |
| 47 | 921 | 92109 | Remont, modernizacja i wyposażenie świetlicy wiejskiej w Ciborzu | 0 | 262 671 | 97 018 | | A | | 165 653 | 0,00 | 0,0 |
| | | | | | | | | B | | | | |
| | | | | | | | | C | | | | |
| 48 | 921 | 92109 | Modernizacja MGOK oraz zakup specjalistycznego wyposażenia | 0 | 368 658 | 168 658 | | A | | | 14 760,00 | 4,0 |
| | | | | | | | | B | | | | |
| | | | | | | | | C | 200 000 | | | |
| 49 | 921 | 92109 | Przebudowa dojścia do świetlicy wiejskiej w m. Klonowo | 0 | 20 000 | 20 000 | | A | | | 0,00 | 0,0 |
| | | | | | | | | B | | | | |
| | | | | | | | | C | | | | |
| 50 | 921 | 92109 | Wymiana pokrycia dachowego w świetnicy wiejskiej w Jamielniku | 0 | 15 000 | 15 000 | | A | | | 0,00 | 0,0 |
| | | | | | | | | B | | | | |
| | | | | | | | | C | | | | |
| 51 | 921 | 92109 | Przebudowa dojścia do świetlicy wiejskiej w m. Tarczyny | 0 | 5 000 | 5 000 | | A | | | 0,00 | 0,0 |
| | | | | | | | | B | | | | |
| | | | | | | | | C | | | | |
| Razem 921 | | | | 137 074 | 671 329 | 346 442 | 0 | A | 0 | 261 961 | 14 760,00 | 1,8 |
| | | | | | | | | B | 0 | | | |
| | | | | | | | | C | 200 000 | | | |
| 53 | 926 | 92601 | Remont stadionu (trybuny) | 0 | 50 000 | 50 000 | | A | | | 17 712,00 | 35,4 |
| | | | | | | | | B | | | | |
| | | | | | | | | C | | | | |
| 54 | 926 | 92601 | Budowa sali sportowej w Kielpinach | 488 191 | 0 | 121 750 | | A | 126 441 | 240 000 | 0,00 | 0,0 |
| | | | | | | | | B | | | | |
| | | | | | | | | C | | | | |
| 55 | 926 | 92601 | Urządzenie boiska sportowego II etap | 0 | 20 000 | 20 000 | | A | | | 10 170,85 | 50,9 |
| | | | | | | | | B | | | | |
| | | | | | | | | C | | | | |
| 56 | 926 | 92604 | Zakup kosiarki samojezdnej | 0 | 14 000 | 14 000 | | A | | | 13 200,00 | 94,3 |
| | | | | | | | | B | | | | |
| | | | | | | | | C | | | | |
| Razem 926 | | | | 488 191 | 84 000 | 205 750 | 0 | A | 0 | 240 000 | 41 082,85 | 7,2 |
| | | | | | | | | B | 0 | | | |
| | | | | | | | | C | 0 | | | |
| Ogółem | | | | 804 900 | 3 068 104 | 2 847 889 | 0 | A | 126 441 | 683 974 | 1 101 560,85 | 28,4 |
| | | | | | | | | B | 14 700 | | | |
| | | | | | | | | C | 200 000 | | | |
| ŁĄCZNIE 2012 R. | | | | 3 873 004 | | | | | | | | |

BURMISTRZ
mgr Jan Rogowski

Załącznik Nr 2 do
Zarządzenia Nr 44/12
Burmistrza Lidzbarka
z dnia 23 sierpnia 2012 r.

INFORMACJA
Z WYKONANIA PLANÓW FINANSOWYCH
SAMORZĄDOWYCH INSTYTUCJI
KULTURY ZA I PÓŁROCZE 2012 ROKU

SPRAWOZDANIE Z WYKONANIA PLANU FINANSOWEGO

MIEJSKO-GMINNEJ BIBLIOTEKI PUBLICZNEJ

URZĄD MIASTA I GMINY
LIDZBARK
WPL. 10. 07. 2012
Nr. 16/1011 Zał.

za okres od dnia 01.01.2012 do dnia 30.06.2012

| Lp. | Wyszczególnienie | Plan | Wykonanie do 30.06.2012 |
|------|--|-------------------|----------------------------|
| I | Środki na rachunku stan na 01.01.2012 | 7.516,52 | 7.516,52 |
| | Stan należności na dzień 01.01.2012 | 0,00 | 0,00 |
| | Stan zobowiązań na dzień 01.01.2012 | 0,00 | 0,00 |
| II | Przychody ogółem | 343.700,00 | 171.892,11 |
| 1. | Dotacja z budżetu | 342.500,00 | 171.240,00 |
| 2. | Przychody własne | 1.200,00 | 652,11 |
| III. | Wydatki ogółem | 347.716,52 | 169.106,76 |
| 1 | Wynagrodzenia osobowe | 225.000,00 | 106.172,19 |
| 2 | Pochodne od wynagrodzeń /składki ZUS i fundusz pracy/ | 39.900,00 | 20.155,92 |
| 3 | Zakup materiałów i wyposażenia | 32.736,52 | 14.261,02 |
| 4 | Zakup usług pozostałych | 13.500,00 | 5.575,35 |
| 5 | Oplaty i składki | 1.800,00 | 1.405,00 |
| 6 | Energia elektryczna, gaz, woda | 25.200,00 | 14.640,13 |
| 7 | Delegacje | 800,00 | 197,15 |
| 8 | Fundusz świadczeń socjalnych | 8.780,00 | 6.700,00 |
| IV. | Stan środków na koniec okresu sprawozdawczego | 3.500,00 | 10.301,87 |
| | Stan należności na dzień 30.06.2012 | ----- | 0,00 |
| | Stan zobowiązań na dzień 30.06.2012 | ----- | 0,00 |

Na dzień 30.06.2012 w MGBP nie wystąpiły należności i zobowiązania wymagalne oraz nie wystąpiły należności i zobowiązania niewymagalne.

GŁÓWNY KSIĘGOWY
Elzbieta Angerhoefer

DYREKTOR
Miejsko-Gminnej Biblioteki Publicznej
mgr Maria Zielińska

Miejsko-Gminny Ośrodek Kultury
13-230 Lidzbark ul. Sądowa 23
tel 023 696 13 79
woj. warmińsko-mazurskie
NIP 571-14-88-257

SPRAWOZDANIE Z WYKONANIA PLANU FINANSOWEGO

MIEJSKO-GMINNEGO OŚRODKA KULTURY

za okres od dnia 01.01.2012 do dnia 30.06.2012



| Lp. | Wyszczególnienie | Plan | Wykonanie do 30.06.2012 |
|-------------|--|-------------------|----------------------------|
| I. | Środki na rachunku na 01.01.2012 | 8.465,25 | 8.465,25 |
| | Stan należności na 01.01.2012 | 0,00 | 0,00 |
| | Stan zobowiązań na 01.01.2012 | 0,00 | 0,00 |
| II. | Przychody ogółem: | 351.218,00 | 188.357,50 |
| 1. | Dotacja z budżetu | 317.218,00 | 158.610,00 |
| 2. | Pozostałe przychody | 34.000,00 | 29.747,50 |
| III. | Wydatki ogółem | 355.500,00 | 177.051,63 |
| 1. | Wynagrodzenia osobowe i bezosobowe | 225.000,00 | 107.961,14 |
| 2. | Pochodne od wynagrodzeń / składki ZUS i fundusz pracy / | 44.600,00 | 22.917,85 |
| 3. | Zakup materiałów i wyposażenia | 27.900,00 | 15.297,09 |
| 4. | Zakup usług pozostałych | 19.000,00 | 7.419,37 |
| 5. | Oplaty i składki | 3.100,00 | 1.331,34 |
| 6. | Energia elektryczna, woda | 4.700,00 | 3.258,55 |
| 7. | Opał i gaz | 19.600,00 | 11.139,46 |
| 8. | Delegacje | 3.500,00 | 1.651,83 |
| 9. | Fundusz świadczeń socjalnych | 8.100,00 | 6.075,00 |
| IV. | Stan środków na koniec 30.06.2012 | 4.183,25 | 19.771,12 |
| | Stan należności na 30.06.2012 | 0,00 | 0,00 |
| | Stan zobowiązań na 30.06.2012 | 0,00 | 0,00 |

Na dzień 30.06.2012 w MGOK nie występowały należności i zobowiązania wymagalne,
oraz nie występowały należności i zobowiązania niewymagalne.

GŁÓWNY KSIĘGOWY
Elsbiera Angerhoefer

DYREKTOR
Miejsko-Gminnego Ośrodka Kultury
Zbigniew Słuka

**INFORMACJA O KSZTAŁTOWANIU SIĘ
WIELOLETNIEJ PROGNOZY FINANSOWEJ GMINY LIDZBARK
ZA I PÓŁROCZE 2012 R.**

Kształtowanie się wieloletniej prognozy finansowej Gminy Lidzbark za I półrocze 2012 r.

| Lp | Wyszczególnienie | Plan po zmianach na dzień 30.06.2012 r. | Wykonanie za I półrocze 2012 r. | % wykonania za I półrocze 2012 r. |
|------------|---|--|--|--|
| I | Dochody | 37 122 573,37 | 19 806 231,11 | 53,4 |
| a | bieżące | 35 715 763,37 | 19 662 388,13 | 55,1 |
| b | majątkowe | 1 406 810,00 | 143 842,98 | 10,2 |
| | w tym: sprzedaż majątku | 290 200,00 | 53 305,86 | 18,4 |
| II | Wydatki | 39 576 004,37 | 19 080 231,21 | 48,2 |
| a | bieżące | 35 521 300,37 | 17 978 670,36 | 50,6 |
| | w tym: obsługa długu | 444 000,00 | 215 103,37 | 48,4 |
| | gwarancje i poręczenia | 0,00 | 0,00 | 0,0 |
| | wynagrodzenia i składki od nich naliczane | 17 356 825,67 | 9 076 154,44 | 50,9 |
| | wydatki związane z funkcjonowaniem organów j.s.t. | 3 157 813,00 | 1 563 383,81 | 49,5 |
| | przedsięwzięcia (wydatki bieżące objęte limitem art. 226 ust. 4 ufp) | 509 490,00 | 160 549,66 | 31,5 |
| b | majątkowe | 4 054 704,00 | 1 101 560,85 | 27,2 |
| | w tym: przedsięwzięcia (wydatki majątkowe objęte limitem art. 226 ust. 4 ufp) | 1 067 571,00 | 0,00 | 0,0 |
| III | Przychody | 3 234 549,00 | 3 345 259,80 | |
| a | zaciągany dług | 0,00 | 0,00 | 0,0 |
| | w tym: pożyczki | 0,00 | 0,00 | 0,0 |
| | kredyty | 0,00 | 0,00 | 0,0 |
| | emisja obligacji | 0,00 | 0,00 | 0,0 |
| b | spłata udzielonych pożyczek | 0,00 | 0,00 | 0,0 |
| c | nadwyżka budżetowa z lat poprzednich | 0,00 | 0,00 | 0,0 |
| d | wolne środki* | 3 234 549,00 | 3 345 259,80 | 103,4 |
| IV | Rozchody | 781 118,00 | 390 565,00 | 50,0 |
| a | spłata długu | 781 118,00 | 390 565,00 | 50,0 |
| | w tym: pożyczki | 47 774,00 | 23 887,00 | 50,0 |
| | kredyty | 733 344,00 | 366 678,00 | 50,0 |
| | wykup obligacji | 0,00 | 0,00 | 0,0 |
| b | pożyczki do udzielenia | 0,00 | 0,00 | 0,0 |
| c | przelewy na rachunki lokat | 0,00 | 2 000 000,00 | 0,0 |
| V | Wynik budżetu | 2 453 431,00 | 725 999,90 | 0,00 |
| Va | Finansowanie deficytu | 2 453 431,00 | 0,00 | 0,00 |
| | pożyczki do udzielenia | 0,00 | 0,00 | 0,0 |

| | | | | |
|-----------|--------------------------------------|---------------------|---------------------|------------|
| | kredyty | 0,00 | 0,00 | 0,0 |
| | emisja obligacji | 0,00 | 0,00 | 0,0 |
| | spłata udzielonych pożyczek | 0,00 | 0,00 | 0,0 |
| | nadwyżka budżetowa z lat poprzednich | 0,00 | 0,00 | 0,0 |
| | wolne środki | 2 453 431,00 | 0,00 | 0,0 |
| VI | Dług / Prognoza kwoty długu | 5 938 334,00 | 6 328 887,00 | 0,0 |
| | Dług / planowanych dochodów | 16,0 | 17,0 | 0,0 |

Wielkości przedstawione w wieloletniej prognozie finansowej Gminy Lidzbark w kolumnie plan po zmianach oraz wykonanie za I półrocze 2012 r. zgodne są z wielkościami wykazanymi w informacji z wykonania budżetu za I półrocze 2012 r.

Przebieg realizacji przedsięwzięć (wydatki bieżące oraz wydatki majątkowe objęte limitem art. 226 ust. 4 u.f.p.) przedstawiono w poniższej tabeli.

Przebieg realizacji przedsięwzięć

| Lp | Nazwa i cel | Limit 2012 | Wykonanie za I półrocze 2012 r. | % wykonania |
|----|---|---------------------|---------------------------------|-------------|
| | Przedsięwzięcia ogółem | 1 577 061,00 | 160 549,66 | 10,2 |
| | - wydatki bieżące | 509 490,00 | 160 549,66 | 31,5 |
| | - wydatki majątkowe | 1 067 571,00 | 0,00 | 0,0 |
| | 1) programy, projekty lub zadania (razem) | 1 228 714,00 | 101 200,27 | 8,2 |
| | - wydatki bieżące | 161 143,00 | 101 200,27 | 62,8 |
| | - wydatki majątkowe | 1 067 571,00 | 0,00 | 0,0 |
| | a) programy, projekty lub zadania związane z programami realizowanymi z udziałem środków, o których mowa w art. 5 ust. 1 pkt 2 i 3, (razem) | 983 579,00 | 79 369,30 | 8,1 |
| | - wydatki bieżące | 95 643,00 | 79 369,30 | 83,0 |
| | - wydatki majątkowe | 887 936,00 | 0,00 | 0,0 |
| | 1) Program Operacyjny Kapitał Ludzki. Cel:Rozwój wykształcenia i komputeryzacji w regionie. Wyrównywanie szans edukacyjnych i zapewnienie wysokiej jakości usług edukacyjnych świadczonych w systemie oświaty (Dz.801, rozdz.80101). Wydatki bieżące. | 71 556,00 | 69 340,45 | 96,9 |
| | Projekt "Poznajmy przeszłość i twórzmy przyszłość". | 71 556,00 | 69 340,45 | 96,9 |
| | 2) Program Comenius- "Uczenie się przez całe życie"(Dz.801, rozdz.80110. Wydatki bieżące. | 24 087,00 | 10 028,85 | 41,6 |
| | 2) Program Rozwoju Obszarów Wiejskich Cel: Wdrażanie lokalnych strategii rozwoju - Odnowa i rozwój wsi (Dz.926 rozdz.92601). Wydatki majątkowe | 488 191,00 | 0,00 | 0,0 |
| | Projekt. Budowa Sali sportowej w Kiełpinach. | 488 191,00 | 0,00 | 0,0 |
| | 3) Program Rozwoju Obszarów Wiejskich Cel: Wdrażanie lokalnych strategii rozwoju - Odnowa i rozwój wsi (Dz.921 rozdz.92109). Wydatki majątkowe | 137 074,00 | 0,00 | 0,0 |
| | Projekt. Budowa świetlicy wiejskiej w miejscowości Zdrojek. | 137 074,00 | 0,00 | 0,0 |
| | 4) Program Rozwoju Obszarów Wiejskich Cel: Odnowa i rozwój wsi (Dz.921 rozdz.92109). Wydatki majątkowe | 262 671,00 | 0,00 | 0,0 |
| | Projekt. Remont, modernizacja i wyposażenie świetlicy wiejskiej w miejscowości Cibórz . | 262 671,00 | 0,00 | 0,0 |
| | b) programy, projekty lub zadania związane z umowami partnerstwa publicznoprywatnego (razem) | 0,00 | 0,00 | 0,0 |
| | - wydatki bieżące | 0,00 | 0,00 | 0,0 |
| | - wydatki majątkowe | 0,00 | 0,00 | 0,0 |
| | c) programy, projekty lub zadania pozostałe (inne niż wymienione w lit.a i b) (razem) | 245 135,00 | 21 830,97 | 8,9 |
| | - wydatki bieżące | 65 500,00 | 21 830,97 | 33,3 |

| | | | |
|---|-------------------|------------------|-------------|
| - wydatki majątkowe | 179 635,00 | 0,00 | 0,0 |
| 1) Program Ochrona terenów zielonych na terenie Gminy Cel: Poprawa warunków estetycznych Gminy. | 65 500,00 | 21 830,97 | 33,3 |
| z tego zadanie: | 65 500,00 | 21 830,97 | 33,3 |
| Utrzymanie zieleni miejskiej. | 65 500,00 | 21 830,97 | 33,3 |
| 2) System zielonych inwestycji- Zarządzanie energia | 179 635,00 | 0,00 | 0,0 |
| Termomodernizacja budynków użyteczności publicznej w gminie Lidzbark | 179 635,00 | 0,00 | 0,0 |
| 2) umowy, których realizacja w roku budżetowym i w latach następnym jest niezbędna dla zapewnienia ciągłości działania jednostki i których płatności przypadają w okresie dłuższym niż rok | 348 347,00 | 59 349,39 | 17,0 |
| - wydatki bieżące | 348 347,00 | 59 349,39 | 17,0 |
| - wydatki majątkowe | 0,00 | 0,00 | 0,0 |
| 1) Umowa na Utrzymanie strony internetowej BIP. Cel: Zapewnienie bieżących informacji o działalności jednostki | 723,00 | 301,35 | 41,7 |
| 2) Umowa na Konserwację dźwigu. Cel: Zapewnienie bezpieczeństwa przemieszczania się osób niepełnosprawnych | 5 734,00 | 2 389,30 | 41,7 |
| 3) Umowa na Odnowienie certyfikatu kwalifikowanego. Cel: Zapewnienie bezpieczeństwa pracy jednostki. | 159,00 | 0,00 | 0,0 |
| 4) Umowa na Ubezpieczenie majątku Gminy. Cel: Zapewnienie bezpieczeństwa i ochrona mienia. | 45 613,00 | 15 316,08 | 33,6 |
| 5) Umowa na Opiekę autorską PUMA. Cel: Zapewnienie bezpieczeństwa pracy jednostki. | 23 897,00 | 10 703,19 | 44,8 |
| 6) Umowa na Cyfrowy Urząd. Cel: Umożliwienie obywatelom załatwiania elektronicznie spraw urzędowych. | 2 419,00 | 360,00 | 14,9 |
| 7) Umowa o świadczenie usług telefonii komórkowej. Zapewnienie łączności w celu realizacji zadań gminy | 22 800,00 | 10 118,71 | 44,4 |
| 8) Antena satelitarna | 324,00 | 156,42 | 48,3 |
| 9) Konserwacja kotłów gazowych | 1 107,00 | 553,50 | 50,0 |
| 10) obsługa bankowa | 54 115,00 | 0,00 | 0,0 |
| 11)System ochrony- ochrona obiektu | 22 996,00 | 14 372,30 | 62,5 |
| 12) Umowa o świadczenie usług telefonii komórkowej. Zapewnienie łączności w celu realizacji zadań gminy | 847,00 | 455,89 | 53,8 |
| 13)Telekomunikacja Polska - Neostrada | 516,00 | 322,65 | 62,5 |
| 14) Umowa na usługi oświetlenia ulic, dróg na terenie gminy(konserwacja) | 96 100,00 | 0,0 | 0,0 |
| 15) Umowa na usługowe prowadzenie audytu | 18 000,00 | 4 000,00 | 22,2 |
| 16) Wykorzystanie samorządowego ośrodka przetwarzania danych- zapewnienie bezpieczeństwa pracy jednostki | 1 800,00 | 300,00 | 16,7 |
| 17) Umowa na zorganizowanie i zarządzanie strefą płatnego parkowania | 51 197,00 | 0,00 | 0,0 |
| 3) gwarancje i poręczenia udzielane przez jednostki samorządu terytorialnego(razem) | 0,00 | 0,00 | 0,0 |
| - wydatki bieżące | 0,00 | 0,00 | 0,0 |